



**HISTOIRES**

**VOYAGE**

**LES ARBRES**

**DIVERS**

*MAR*

## Bulletin du Comité de Quartier de Celleneuve

N° 8

### Le mot

### du Président

Notre édition d'automne paraît dans les mêmes conditions matérielles que la précédente. En effet, la mise en page semblant vous convenir pourquoi en changer? Côté finances c'est encore grâce à la collaboration efficace des commerçants que nous pouvons vous informer et, je l'espère, vous divertir. Lors de la parution de la présente édition, nous aurons assisté à une représentation théâtrale " Le canard à l'orange " et organisé les puces d'automne. J'abrège volontairement mon propos sans oublier toutefois de faire appel, à nouveau, aux bonnes volontés pour servir le quartier. Nous comptons sur l'adhésion de nouveaux membres lors de l'Assemblée Générale dont la date vous est communiquée par ailleurs. Elle précédera la Galette des Rois et nous serons déjà en 1998. Bonne fin d'année à tous.

N.N



Bulletin du Comité de Quartier de Celleneuve  
Imprimeur: Imprimerie de la Presse 04 67 58 49 50  
Maquette: Michel JEANJEAN  
No ISSN 1246-8495  
**Les textes sont sous la responsabilité de leurs auteurs  
Et n'engagent d'aucune manière le comité de quartier**

### Automne 1997

### CALENDRIER

"Les puces d'automne" le 11 Novembre 1997

Le loto du mois de Décembre le 14 Décembre 1997

L'assemblée générale avec la galette des rois le 9 Janvier 1998  
avec accueil des nouveaux

Le bal du Printemps le 21 mars 1998

"Les puces de printemps" le 1 mai 1998

Le repas du quartier le 5 juin 1998

La fête de la St Jean le 23 juin 1998

### Souhaitez-vous faire partie du Comité de Quartier ?

#### Pour vous renseigner:

Un panneau d'affichage  
Une boîte aux lettres  
près de la boîte postale place Renaudel

Un téléphone: 04 67 75 10 34 M.P.T. Marie Curie

#### Pour participer:

Club de Tarot Lundi de 14h à 17h - MPT  
Club de Scrabble: Mardi de 14h à 17h -MPT  
Club de Marche: mardi et samedi à 14h à l'Esplanade  
**Vous serez les bienvenus !!!**

## Voyage d'un Celleneuvois en Chine (Octobre 97)

**N**ous étions une trentaine de l'Age d'Or à l'occasion de la merveilleuse manifestation du festival de Pania à Chang Du, ville jumelée avec Montpellier. Nous avons visité Beying (nouveau nom de Pékin) Chang Du, Xian; Guilin, Canton; Hong Kong. Que de découvertes, D'idées fausses à revoir pour un Celleneuvois! Dans chaque ville, des milliers de grues sont dressées pour construire des immeubles. Nous étions hébergés dans des palaces, construits en association avec des chaînes Françaises, Américaines etc... ou par de riches chinois de Hong Kong.

Les boutiques regorgent de marchandises, souvent sous vide. Il y a très peu de magasins d'état! Les salaires sont très bas, les loyers aussi. Le soir venu des vélos traînant une remorque s'installent sur les trottoirs avec leur feu de charbon de bois, leurs marchandises et font restaurant offrant riz, brochettes, omelettes, légumes etc... On peut voir à cette occasion des milliers de Chinois assis près des avenues, prenant leurs repas en plein air. L'hygiène est malmenée; seule une bassine d'eau sert à faire la cuisine et à laver les bols... Dans toute la Chine, les légumes sont cuits à la vapeur et se mangent



presque crus.

Les propriétaires de ces restaurants pratiquent cela souvent comme deuxième métier. Les appartements sont petits - 25 m<sup>2</sup> souvent pour 2 ou 3 couples, une cuisine pour tous, les sanitaires sont sommaires. Les chinois sont indisciplinés. Comme les français ils traversent les rues n'importe comment. Ils sont très affables, l'étranger non seulement est bien vu mais on s'intéresse à sa vie, on voudrait lui faire plaisir. Il n'y a prati-

quement pas de délinquance il faut dire que les condamnations sont très sévères C'est la sentence de mort pour qui a tué ou trafiqué de la drogue. S'il y a une peine de 5 ans de prison pour un vol, c'est le double si l'étranger en est victime (à suivre)

Albert FERRASSE

## L'origine des arbres à Celleneuve (suite et fin)

**L**a promenade a commencé dans les espaces verts de Celleneuve afin de découvrir et d'identifier des arbres nobles ou remarquables et va se poursuivre dans le voisinage, plus particulièrement vers La Paillade. Au fait savez vous d'où vient cette appellation de "La Paillade".

Au XVIII<sup>e</sup> siècle avant de recevoir les plantations de vigne, cette grande propriété était vouée à la culture du blé Les grands gerbiers et les meules de paille ont justifié cette identification. Les arbres de Celleneuve suivent l'actualité car l'avenue Zamenhof vient d'être dotée d'un alignement de Magnolias. Cet arbre majestueux aux larges feuilles brillantes et aux belles fleurs est originaire de l'Amérique de l'Est. Je vous précise que ces arbres perpétuent le souvenir de M. Pierre Magnol, botaniste et directeur du Jardin des Plantes de Montpellier au début du 18<sup>e</sup> siècle. En parcourant la Paillade à partir de la route de Lodève, on découvre des

Epicéas largement étalés, des Tulipiers de Virginie, de longues allées de Micocouliers et vers le stade de la Mosson de beaux tilleuls aux formes arrondies. Les zones de pelouses sont agrémentées de cédres de l'Atlas et de



p i n s parasols ou pins pignons. Cette promenade verte nous amène inévitablement vers le Parc municipal en bordure de la Mosson derrière les Halles. C'est dans ce parc que vous trouverez le Mathusalem du

monde végétal un Sequoia de l'espèce "sempervirens" toujours vert.

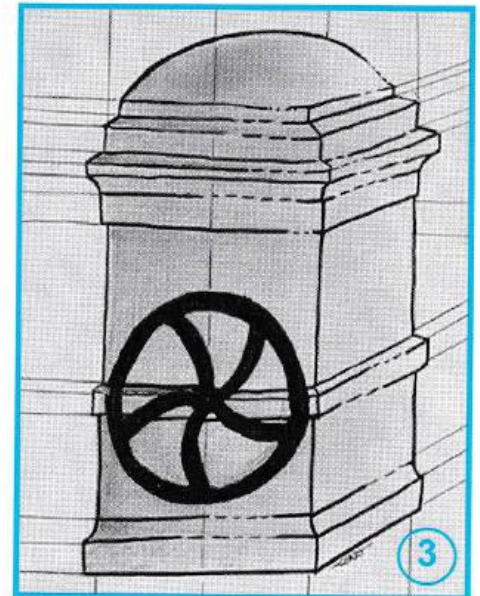
Cet arbre d'une hauteur de 40 mètres environ a été importé de Californie il y a au moins 150 ans, c'est à dire lorsque l'apogée du Far West a permis d'atteindre les rives du Pacifique. Faites le tour du tronc déjà imposant et regardez la cime. Vous allez rêver des Montagnes Rocheuses. Au fait savez vous que Séquoia qui a donné son nom à ce géant de la nature était un chef indien de la tribu Cherokee. Vous voyez la passion des arbres, de la nature tout simplement, permet la découverte d'histoires passionnantes telles que celles de Pierre Magnol et de Sequoia. Bonnes promenades et aussi bonnes lectures.

Jean Pourlier

## Origine du logo de Celleneuve



Mme Nicole FONTAINE



M. Christophe NEAU dit "CENO"

Plusieurs personnes nous ont demandé d'où vient le logo que vous trouvez en tête de notre journal, à chacune de nos éditions. En voilà l'explication: le comité de quartier avait organisé en 1994 un concours de logo. Plusieurs dessins lui étaient parvenus, aussi intéressants les uns que les autres.

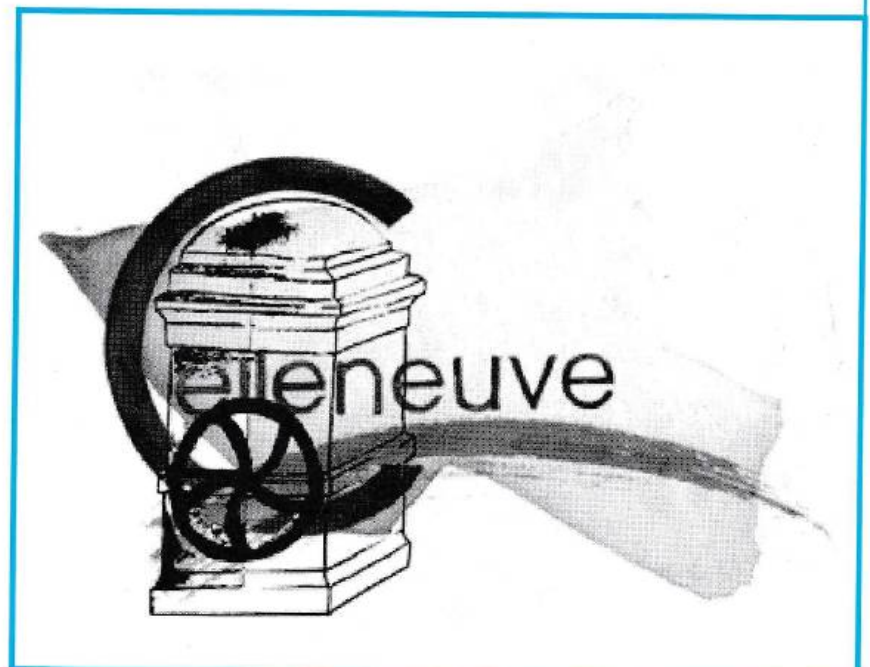
Après une première sélection, quatre ont été retenus dans l'ordre suivant: No1 Mme Nicole FONTAINE No2 M. Serge SAYN No3 M. Christophe NEAU dit "CENO" No4 Mr DA SYLVA Aucun ne paraissant assez "fourni" pour être retenu seul, le comité a choisi de faire un panachage avec 2 d'entr'eux dont les idées semblaient se rejoindre. Il s'agit des Nos 1 et 3 dont nous

donnons par ailleurs les dessins tels qu'ils ont été présentés. Vous pouvez donc constater qu'il s'agit bien, en effet, du panachage de ces 2 croquis. N'ayant pas eu l'occasion de le faire précédemment, le comité remercie tous les participants qui, dans des styles très différents, ont tous œuvré pour ce logo. N.N.

### QUI CONSTRUIT NOTRE JOURNAL

Si les articles qui alimentent le Journal sont d'origines diverses, celui qui le confectionne a pour nom Michel JEANJEAN. Employé depuis 17 ans au C R I P, Centre de Rééducation et d'Insertion Professionnelle, aujourd'hui transféré à CASTELNAU LE LEZ, il habite depuis une douzaine d'années aux Marronniers. Son extrême discrétion n'ayant d'égale que sa compétence, c'est lui qui rassemble, met en pages et ordonnance le journal auprès de l'imprimeur. Son adhésion au Comité de Quartier s'est faite, justement, grâce à notre journal. Marié à une enseignante, il va malheureusement nous quitter en fin d'année pour habiter FABREGUES. Nous le regretterons à double titre. D'abord pour sa sympathie naturelle, et ensuite pour les nombreux services qu'il nous rendait par ailleurs. Au revoir M. JEANJEAN, vous nous manquez déjà !

### NOTRE LOGO



PLOMBERIE

ITGB



1 BIS RUE DU BASSIN  
04 67 40 52 56

COIFFURE

ELLE et LUI



248 ROUTE DE LODEVE  
04 67 45 52 76

TRAITEUR

Rotisserie  
de CELLENEUVE



6 ROUTE DE LODEVE  
04 67 40 27 27

AUTO ECOLE

BONNE  
ROUTE



24 ROUTE DE LODEVE  
04 67 75 12 18

VIDEO CLUB

CinéBank



14 ROUTE DE LODEVE  
04 67 45 34 83



Gagnez



80 commerça

Faites votre

à CELLENEUVE

**NEUVE**

Prises de Distribution et de Services

*u Temps*



nts et artisans

*shopping*

**NEUVE**

ESPACE FORME

**CAM**



38 rue Antonin Chauliac  
04 67 75 28 04

PRÊT A PORTER

**ZEDA**



1 Place Renaudel  
04 67 75 29 42

BOULANGERIE

**BANETTE**



6 RUE MARCELLIN ALBERT  
04 67 75 43 33

GARAGE

**JL JAQUELINE**



3095 AVENUE DES MOULINS  
04 67 45 15 50

RESTAURANT

**LA GRANGE**



3100 AVENUE DES MOULINS  
04 67 45 38 33

## L'histoire récente de la Maison pour Tous MARIE CURIE

C'est dès 1977, que le Comité de Quartier de Celleneuve intervient auprès du Député Maire de Montpellier afin d'obtenir, pour se réunir, un local municipal. Le 22 Novembre 1977, il était répondu que cette demande était recevable, car présentant un caractère collectif et non lucratif, et qu'en conséquence ce comité était, dans un premier temps, autorisé à utiliser un préfabriqué installé sur l'Esplanade du quartier. Le 8 Décembre 1978, Mme CRESPIY, adjointe au Maire, prenait contact avec l'organisation Celleneuveoise afin de déterminer les besoins les plus pressants du quartier. La demande de la Maison pour Tous était ainsi posée.

A partir de là, de nombreuses réunions eurent lieu dans le préfabriqué, en présence de l'architecte de la ville Mme Muriel ARNAL GORONES-KOUL, afin que cette dernière puisse

établir son projet en tenant compte tout d'abord de l'environnement du vieux village, ensuite des besoins exprimés par la population. En Mars 1987, Mme Hélène COLAS, elle aussi adjointe, provoqua une réunion de concertation afin de présenter les plans de la future Maison pour Tous. Restait à déterminer l'emplacement exact où seraient implantés ces futurs locaux.

C'est alors qu'apparaissent deux avis assez différents : D'un côté, les élus, les directeurs des services municipaux, les ingénieurs et autres, qui voudraient que cette maison pour tous soit implantée au centre de l'esplanade. De l'autre, le souhait de la population, qui la désirait au fond de l'Esplanade, là où elle se trouve actuellement. Le Député Maire doit trancher. Une réunion sur le sujet a lieu en Mairie, avec d'un côté plusieurs élus et des dizaines d'ingénieurs, de directeurs, de techniciens,

et de l'autre les deux présidents de quartier, moi-même et M. CARDIN (il y avait en ce temps là 2 comités).

Interrogé le premier, je donne mes arguments, ensuite M. CARDIN qui abonde entièrement dans ce choix. Le Maire déclare alors la réunion terminée, la Maison pour Tous sera implantée au fond de l'esplanade. La définition du mot démocratie dans le "Larousse" est : "Gouvernement où le peuple exerce la souveraineté". En voici un bel exemple. Le 28 Mai 1988, était inaugurée en présence de nombreuses autorités et un public fourni cette Maison Marie Curie, nom choisi par Hélène COLAS, médecin de son Etat, ce qui peut être expliqué cela.

L COMBETTE

MAISON POUR TOUS  
MARIE CURIE

### Activités 97/98

ALLEMAND  
ANGLAIS  
ARABE  
CHINOIS  
ESPAGNOL  
FRANCAIS  
FRANCAIS POUR ETRANGER

GYM DOUCE  
RELAXATION  
STRECHING  
YOGA

04 67 75 10 34

ARTS PLASTIQUE  
DESSINS ENFANTS  
THEATRE ENFANTS  
DANSE ENFANTS

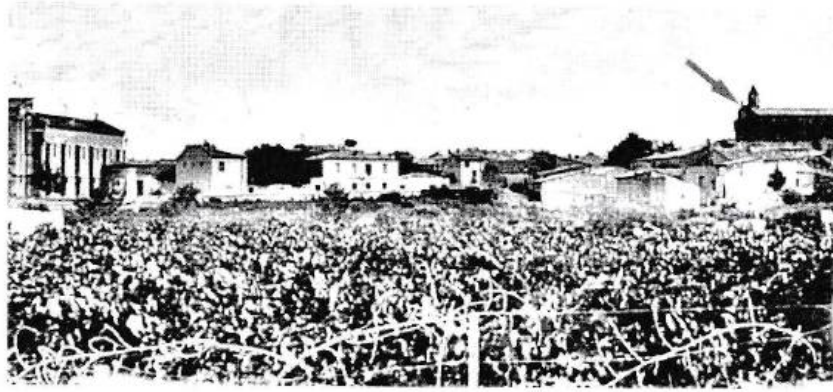
EVEIL MUSICAL  
GUITARE CLASSIQUE  
GUITARE ELECTRIQUE  
PIANO  
VIOLON

AFRO JAZZ  
RAP

ESPLANADE DE CELLENEUVE



# NOVA CELLA ..... CELLA NOVA..... CELLENEUVE



CELLENEUVE EN 1905

**A**u VIII<sup>e</sup> siècle, existait à ANIANE, un important monastère bénédictin. Son fondateur, l'abbé, Benoît, jouissait de l'estime de l'Empereur. En Juin 799, par un diplôme daté d'AIX LA CHAPELLE, Charlemagne donna à Benoît d'Aniane, des terres sur le fief de JUVIGNAC, en un lieu anciennement appelé Font Agricola. Sur ces terrains, les bénédictins édifièrent un petit monastère, dépendant d'Aniane, qui prit le nom de Nova Cela, pour le distinguer de la maison mère plus ancienne. Par la suite, il devint Cella Nova puis CELLENEUVE.

L'Eglise fut placée sous le vocable de Sainte Croix; ce serait en souvenir d'une victoire de Charlemagne, le jour de l'Exaltation de la Sainte Croix, le 14 Septembre. De ce monastère, probablement détruit au Xe siècle, ne semble subsister que quelques soubassements de l'édifice actuel. Cette église, la plus ancienne de Montpellier, date du XII<sup>e</sup> siècle et a été surélevée au XIV<sup>e</sup> dans un but défensif. La différence entre ces deux périodes de construction apparaît nettement à l'extérieur : d'une part, par la dimension des



CELLENEUVE EN 1993

pierres plus grosses dans la partie inférieure, d'autre part, par la forme du chevet d'abord cylindrique avant de devenir polygonal. Divers remaniements ont été apportés au cours du XVII<sup>e</sup> siècle, notamment au niveau des ouvertures.

Il y a une trentaine d'années, elle fut restaurée et l'intérieur fut dégagé et remis dans l'état du XII<sup>e</sup> siècle. Rendue au service paroissial en 1976, après une interruption de près d'un demi siècle, elle est, au cœur du village, symbole d'enracinement et de continuité.



## AUPRES DE SON ARBRE IL ETAIT HEUREUX

**A**ssis au bord de l'escalier de la Place Renaudel, il était connu de tous ceux qui la traversaient. Surnommé "BAGGIO" pour ses ori-

gines Italiennes.

Certains se demandent ce qu'il est devenu ne le voyant plus écouter son poste ou lire son journal

Après un long séjour à

l'hôpital pour le remettre sur pied, il va actuellement beaucoup mieux. Il est depuis peu, pensionnaire à la maison de retraite L'Oustal à Montpellier



# CELLENEUVE

**L'association sportive** de Celleneuve est née, elle est présidée par Mrs. SOTO et JOULIER et a démarré la saison en 2e division. Ce nouveau club de football a obtenu en championnat d'excellents résultats. Il joue ses matches au stade "Bonnier de la Mosson" et nous invitons les Celleneuvois à aller les supporter lorsqu'ils jouent à domicile. Le programme des rencontres est affiché aux bars "Le Progrès" et "Terminus"

**Les anciens de Celleneuve** ont fait leur repas annuel le 9 novembre au restaurant "Le Flambeau" à Lunel. Excellent ambiance et retrouvailles chaleureuses pour tous.

A l'an que ven

**le comité de quartier remercie tous ceux qui ont apporté** leur concours à la bonne marche des

fêtes de la St Jean. Il s'agit particulièrement : - Des brasseries "Le Déclic" et "La Bastide" - De l'entreprise Carillo, fournisseur de palettes - De Mr et Mme Tissot, fruits et légumes, pour l'approvisionnement en caquettes.

**Après 2 ans à la direction de la Maison Pour Tous, M. Guy RATTO nous a quittés** pour la Maison Pour Tous de La Paillade. Nous regrettons ce départ et nous nous souvenons de nos excellentes relations. Nous sommes heureux d'accueillir Madame Raymonde LAFON-SALVAING, à qui nous souhaitons un travail fructueux. A ce propos nous signalons de nouveaux ateliers: - Relaxation - Piano - Guitare classique et électrique - Violon - Rap - Afro-Jazz - Portugais du Brésil - Chinois .

LES VACANCES SONT FINIES .  
VIVE LA RENTREE !

VIVENT LES CAHIERS NEUFS !

Dans nos deux écoles du quartier, plus de 500 enfants travaillent, s'amuse, vivent !

A l'école maternelle PAPE-CARPENTIER,

pleine de dessins, des réalisations des petits, qui supposent tant de patience, d'investissement et de savoir-faire de la part de ceux et celles qui les encadrent,

- 76 bambins sont en petite section

- 44 sont en moyenne section,

- 62, déjà grandets, sont en grande section.

On est grand, on a au moins 6 ans !  
On va donc à l'école LEO MALLET.

Là, 13 classes accueillent de 22 à 25 élèves, 2 classes de perfectionnement, à petit effectif (10 élèves au maximum) donnent de réelles chances à des enfants qui ne se retrouvent pas en grand groupe.

## Horizontalement

- 1- Religieux Celleneuvois.
- 2- Plaine Corse - Bipède ou quadrupède ?
- 3- Mesure étrangère - RÊ - Avec la manière.
- 4- On ne peut pas compter sur lui.
- 5- Romaine très arrosée - Pas bien sûr.
- 6- Fin de liste - N'avouas jamais.
- 7- Supprimas - Restera toujours baba.
- 8- Relatifs à nos origines.
- 9- Travaille à l'oeil - Don de oierges.
- 10- Fixateur - Indien attardé.

## Solution de la grille du N° 7

	1	2	3	4	5	6	7	8	9	10	11
1	E	S	P	L	A	N	A	D	E	■	P
2	N	O	U	E	R	■	N	A	S	S	E
3	U	L	C	E	R	E	E	■	P	A	N
4	M	I	E	■	E	X	■	C	E	L	A
5	E	S	S	A	R	T	S	■	R	I	T
6	R	T	■	D	A	R	E	D	A	R	E
7	A	E	R	O	G	A	R	E	■	■	S
8	T	S	E	■	E	■	R	E	E	L	■
9	I	■	B	A	S	S	E	S	■	I	O
10	O	M	E	R	■	I	S	S	U	E	S
11	N	E	C	T	A	R	■	E	T	E	S

## Grille N° 8

	1	2	3	4	5	6	7	8	9	10
1										
2							■			
3			■			■				■
4										
5							■			
6					■					■
7	■						■			
8							■			
9						■				
10	■							■		

## Verticalement

- 1- Bêtises, mais pas de Cambrai.
- 2- Choisirait une miss - Le premier est compté en mois
- 3- Condamné à mort - Fromage romain
- 4- Vitesses maritimes - Ancienne valeur asiatique
- 5- Distraction celleneuvoise
- 6- Accord d'Helmut - Nouvel accord général
- 7- Symbole de métal
- 8- Peut vous mettre "à sec"
- 9- Dans le milieu - Réunit
- 10- Précède souvent un pas - Mollusque fossile