



Le journal de celleneuve

Comité de quartier de Celleneuve

PRINTEMPS 2002

N°17

LE MOT DU PRESIDENT

Celleneuve est en pleine évolution : des travaux importants sont en cours, sur l'ex-terrain de la CRAM (200 logements, construction de la Caisse d'Allocations Familiales). L'extension constatée lors du dernier recensement se poursuit mais nous tenons à ce qui fait la spécificité de Celleneuve: son côté « village », ses commerces de proximité, son esplanade...

Le comité de quartier, les commerçants ont fait des propositions à la mairie pour aménager l'esplanade et ont émis des idées pour régler les problèmes de stationnement. Le point est fait dans ce numéro sur la réponse de la mairie à nos propositions.

On aurait souhaité avoir votre avis sur ce sujet ou sur d'autres : aménagement des espaces verts, circulations, espaces piétons, aménagement de la place Mansard. N'hésitez pas à nous contacter et à nous faire part de vos idées, de vos remarques. C'est ensemble que nous ferons avancer les problèmes. Comment ? Soit par courrier envoyé au « Comité de Quartier de Celleneuve » (MPT Marie Curie, 13 allée A. Chauliac, 34080 Montpellier) ou par email : celleneuve@free.fr. Et oui, le plus ancien quartier de Montpellier s'ouvre à Internet, que les internautes se réjouissent !

On aimerait être plus nombreux à travailler à l'aménagement du quartier, à son animation. Venez nous rejoindre en adhérant au comité (2 euros de cotisation pour l'année)

Pour ce faire, la même adresse : Comité de Quartier de Celleneuve, MPT Marie Curie, 13 allée A. Chauliac 34080 Montpellier.

Jean Thérain.

Carnaval à Celleneuve



ANIMATIONS 2002

Carnaval de Celleneuve : Mercredi 3 avril.
Puces sur l'esplanade : Mercredi 8 mai
Repas de quartier : vendredi 7 juin
Feu de la St Jean : dimanche 23 juin

Pour nous contacter, et participer aux activités du Comité

Une boîte aux lettres à la Maison pour tous Marie Curie et un email : celleneuve@free.fr.

Aujourd'hui et Demain

Répondant à l'invitation de la commission extra municipale d'urbanisme notre comité a pris connaissance des projets pour notre ville présentés par M Guibal, adjoint au Maire, responsable de l'urbanisme.

Pour une bonne gestion quatre principes sont appliqués à Montpellier

LA MAITRISE DU FONCIER

C'est la stratégie qui consiste à se donner les moyens des réalisations :

veiller au prix du terrain
faire intervenir le droit de préemption

exproprier quand il y a déclaration d'utilité publique (D.U.P.). En cas de litige c'est le juge qui statue.

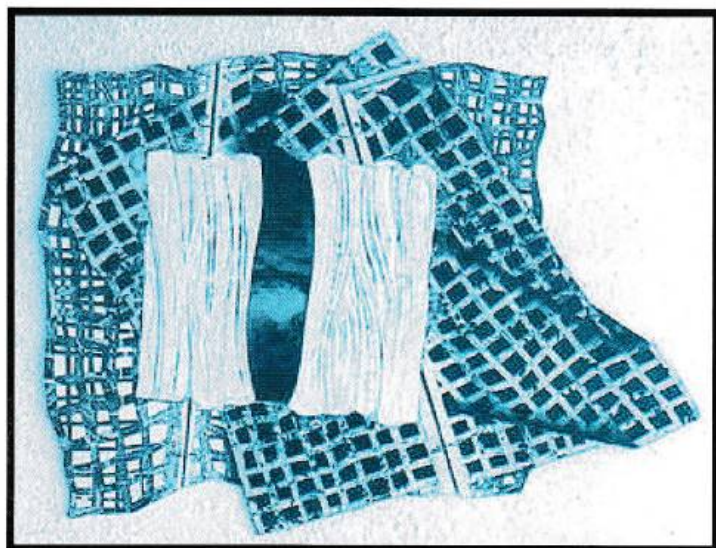
LA MAITRISE DU DEVELOPPEMENT DEMOGRAPHIQUE

Limitier à 250 000 habitants la population de Montpellier dans les 10 ans à venir.

LA MIXITE SOCIALE

Privilégier l'école, l'université, l'emploi faire du logement social de qualité en respectant le quota légal de 20%,

ARTISTES EN CELLENEUVE



Celleneuve accueille en ses murs de nombreux artistes, amateurs ou professionnels.

Ainsi trois groupes de chant répètent régulièrement dans le vieux Celleneuve: la chorale laïque "A bisele glik" (un petit brin de chance) interprète des chants yiddish et se compose de 3 basses, 2 ténors, 5 alti et 6 sopranos avec Manon Rochat comme chef de chœur. Dirigée par Corinne Lecomte, "La chorale de la condamne" est formée par un groupe de 17 femmes, chorale au répertoire bigarré: chants bulgare, africain, russe, catalan, italien, français, traditionnels ou contemporains. Vous pourrez venir les écouter à

sinon des pénalités sont appliquées. Actuellement la ville est à 19.48%

ACM construit 500 à 600 logements par an

7000 demandes sont en instance

LE DEVELOPPEMENT NORD-OUEST ET SUD-EST

Le tram utilise des terrains désaffectés de l'armée

faire une ville solidaire, conviviale, durable
développer l'O.P.A.H. (Remise en conformité)

LES Z.A.C.

La Z.A.C., c'est l'espace découpé, le périmètre sur lequel la collectivité publique intervient sur les terrains acquis.

24 Z.A.C. sont prévues, soit 2000 logements chaque année parmi lesquelles :

Z.A.C. des Moulins, Saint Charles, Antigone, Les Consuls de la Mer, La Lironde, l'Odysseum (lieu prévu pour l'implantation de la clinique Saint Roch).

LES PROJETS

Ils sont au nombre de 17 jusqu'en l'an 2007. Dans quels domaines? Culture, Sport et Logement. Plusieurs quartiers sont impliqués :

Malbosc, Richter, Jacques Cœur, le Lez, la Lironde. Suite à la vente de Saint Charles la SERM rétrocède des locaux à l'université, la ville achète la Chapelle.

Au Petit Bard, implantation d'une médiathèque (transfert de celle de la ZAC de LA Fontaine)

Lunaret

Les halles Laissac : aucune décision à ce jour

Route de la mer : centre d'art contemporain

La nouvelle mairie, qui ne sera pas terminée à la fin du mandat, près du pont Zuccarelli

Mas Nouguier

Marché gare (à l'étude)

Les Arceaux : parking sous terrain qui entraînera la suppression de celui existant en surface

Pôle gare: étirement de la surface SERNAM appelée « Nouveau Saint Roch », à l'étude jusqu'en avril 2002 ; création d'une grande avenue reliant les deux quartiers jusqu'à l'avenue Maurin dans 10 à 20 ans ; parking sous terrain pour le passage des trois lignes de tram ; O.P.A.H. au bénéfice des faubourgs environnants.

Musée Fabre : transformation sur une superficie de 9000 m2 dont 5000 réservés aux expositions. L'Etat subventionne à hauteur de 80 millions, d'autres sollicitations sont ouvertes. Inauguration en 2006.

en 1997, ils avaient exposé chez des commerçants du quartier: boulangerie, boucherie, coiffeur, marchand de cycles, épicerie... une expérience très sympathique!

Les enfants aussi peuvent exercer leur talent dans l'atelier de peinture de Marc Lambert, rue de la condamne. Entre 30 et 40 d'entre eux participent à cet atelier et organisent deux fois par an un vernissage en ses murs. Marc intervient aussi dans des écoles autour de projets et reçoit des enfants handicapés une fois par semaine pour leur faire découvrir les plaisirs de la peinture.

Pour ceux d'entre vous qui souhaiteraient s'initier à la calligraphie, Jean-Frédéric Crevon organise régulièrement des stages sur le Week-end. Mais si vous préférez le travail en volume un atelier de sculpture peut vous accueillir.

Artiste plasticien, Jean-François Nourisson-Moncey a exposé en septembre dernier à l'Arpac à Castelnau-le-lez un travail très personnel sur un support original. Je vous invite à aller visiter son site internet : <http://www.cellanova.org>

Celleneuve abrite sûrement en ses murs de nombreuses autres personnes aux talents artistiques! S'ils souhaitent présenter leurs activités, ils peuvent contacter la commission journal du Comité de Quartier (courrier à la MPT Marie Curie).

R.N.

et Guillaume) chantent quant à eux leurs compositions (chants divers et d'été). Ils se sont produits dernièrement au Point d'Eau à Puéchabon.

Habitant aussi à Celleneuve, Charles, et Jean-Philippe sont eux musiciens. Le premier joue du cor dans, le second est saxophoniste dans, peut être parfois les entendez-vous répéter en passant dans la rue de la croix ?

Mais il n'y a pas que la musique! Les arts plastiques sont aussi bien représentés sur le quartier. « L'atelier de Celleneuve », créé il y a 11 ans maintenant, regroupe une dizaine de peintres. Huile, aquarelle, acrylique ou collage, chacun a sa propre technique. Peut-être vous souvenez-vous,

L'historique de la « Pétanque » à Celleneuve (par Yves Bargés)



Celleneuve, dès le début du siècle dernier, honore « les jeux des boules » et adopte ce « sport loisir ». Lors de ses Fêtes Populaires on y joue aussi aux « jeux de quilles », quant aux boules, la vogue, c'est encore la

« longue » (au cadre), entre les années 30 et 50, c'est au cours de ces années-là, que la Pétanque s'éveille progressivement.

Avec leurs grosses boules « les intégrales », les boulistes de Celleneuve, se rendent « au terrain » devant le « café du Progrès » Chez Mr Louis Baud, siège de « La boule Lyonnaise » Av de Lodève, le premier siège social des boules de Celleneuve. Des compétitions gagnent le Midi, à Celleneuve, on y découvre ses premiers champions, d'excellents boulistes, tels que Albert et Maurice Thomas (frères), Robert Gervais, Séraphin Galdéano, Fernand Masclaud, Lucien Dupin, André Cazaban, etc ... et bien d'autres, qui attirent un public curieux et attentif. Les joueurs sont admirés et ovationnés par un public chaleureux, ambiance exemplaire, pour les jeunes que nous étions, dans ces années 40 et 50.

En 1950 « Celleneuve Pétanque » installe son siège social au café « le Terminus » il y restera près de 43 ans, on y joue « à la longue » en face sur la place ombragée, allées des châtaigniers sur l'esplanade et « à la Pétanque » place le « blanc », à coté des vignes, (lieu connu des anciens).

En 1993, Celleneuve Pétanque fusionne avec deux clubs dissous, le « Pétanque Club

Pergola Petit bard » et le « Club de la boule ovale », il s'installe à la brasserie-bar le « Déclic » sous la dénomination « Pétanque Club Montpellier-Celleneuve »

Enfin le 14 janvier 2002, la considération et l'intérêt, que la Municipalité de Montpellier porte à Celleneuve et son Club de Pétanque, s'est concrétisés par l'inauguration d'un local associatif à la MPT Marie Curie. Ce local, est à la disposition du Club Pétanque, à compter de ce jour, il sera son nouveau siège social.

Grâce aux aides et le soutien de la Municipalité et du Conseil Général, grâce à ses dirigeants, à tous ses « Mordus » atteint de « boulesmanie » la « Pétanque Celleneuve » a conquis ses lettres de noblesse; elle leur fait part de sa gratitude avec ses sincères remerciements.

Avec « la boule lyonnaise » du Café le Progrès, le « Celleneuve Pétanque » du Café le Terminus », le « Pétanque Club Montpellier Celleneuve » à la Brasserie-Bar Le Déclic, et aujourd'hui le « local » à la MPT Marie Curie : « un siècle de jeu de boules Celleneuvoises nous contemple et nous interpelle. » à suivre.

Une équipe de foot défend les couleurs de Celleneuve

Il y a 4 ans, à l'initiative des commerçants, une équipe de foot, section UFOLEP a été créée. Elle défend bien Celleneuve puisqu'en fin de saison elle termina dans les premiers de leur poule. Objectif principal : gagner la coupe « VIDALOU », l'équipe ayant été finaliste en 1999 et demi-finaliste en 2000.

Le club, sous la responsabilité de messieurs Nadal (du « Déclic »), Vidal (Tabac-Presse) et Bayard (Samuel chez Serge Sayn coiffure) poursuit son petit bout de chemin grâce à la volonté de ses dirigeants et à la motivation de ses joueurs.

Le club des « Commerçants de Celleneuve » est toujours bien présent. Il peut se réunir depuis peu dans les locaux du « Club de pétanque Montpellier-Celleneuve », mais certains problèmes ne sont pas encore réglés: pas de terrain sur Celleneuve, les matchs ont lieu sur le terrain du Mas de Tesse. Des négociations sont en cours avec la Mairie pour utiliser le terrain réaménagé du « Séminaire ».

Un appel est lancé auprès des commerçants mais aussi du Comité de quartier et des habitants de Celleneuve pour que cette équipe poursuive sa belle aventure sportive, culturelle, sociale et



que vive le sport que vive le foot à Celleneuve.

Pour tous renseignements:

M Bayard Samuel au 04 67 75 23 16

M Vidal Gérard au 04 67 75 30 13

Ricole Fleurs

Toutes compositions florales

32, route de Lodève
34080 MONTPELLIER
☎ 04 67 75 14 18

INTERFLORA

L'équilibre est en vous

38, Esplanade de Celleneuve
34 080 MONTPELLIER
04 67 75 28 04



Agence de Montpellier Celleneuve

M I D I

4 Place Renaudel
34080 Montpellier
Tel 08 10 815 508

Centre Chauliac Rauzy

Fruit d'une histoire de plus quarante années l'aide sociale à l'hébergement et à la réadaptation sociale occupe une place originale au sein de l'ensemble des dispositifs d'intervention sociale. Les caractéristiques particulières de cette aide aux formes de plus en plus diversifiées en font un élément de la politique sociale de l'Etat directement engagé dans la lutte contre l'exclusion.

Avec la loi du 19 novembre 1974 les pouvoirs publics adoptent la dénomination officielle de Centre d'Hébergement et de Réadaptation Sociale (CHRS).

Au 22, rue Jules Guesde à Celleneuve se trouve le CHRS Chauliac Rauzy, centre d'hébergement de l'Association d'Entraide et de Reclassement Social (A.E.R.S).

L'A.E.R.S à Montpellier, est une association conforme à la loi 1901. Créée en 1965, elle est agréée par la Direction des Affaires Sanitaires et Sociales qui se charge également de son financement, et par le ministère de la justice.

L'association se compose de plusieurs services dont l'objectif est de proposer une solution d'hébergement à des personnes qui en sont dépourvues et qui ont eu affaire à la justice afin d'engager des mesures concrètes d'insertion ou de réinsertion sociale et professionnelle.

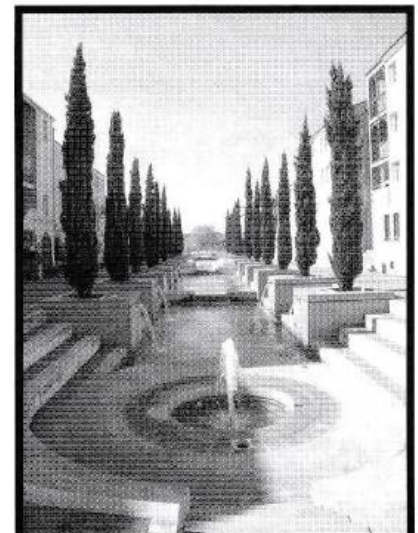
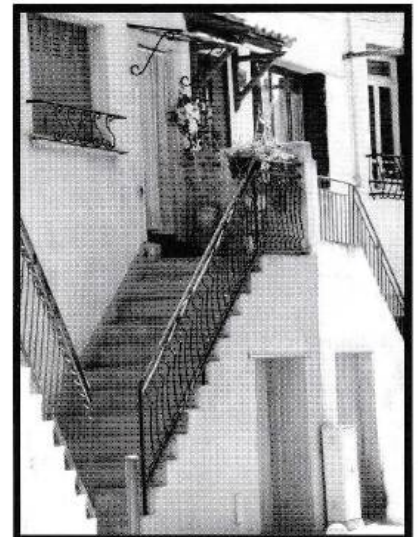
Le centre Jeanne Chauliac Rauzy est l'un des cinq services de l'A.E.R.S. Il a ouvert ses portes en 1975, et a donc pour vocation d'héberger en vue de leur insertion sociale et professionnelle, les

hommes relevant d'une ou plusieurs situations visées par l'article 46 du décret n°54.883 du 02 septembre 1954 à savoir : les hommes hors d'état d'assumer leurs responsabilités sociales ou familiales, les inculpés placés sous contrôle judiciaire, les condamnés soumis au sursis avec mises à l'épreuve, les hommes libérés de prison et, suite à l'évolution des formes d'exclusion, l'ensemble des personnes relevant de l'aide sociale à l'hébergement.

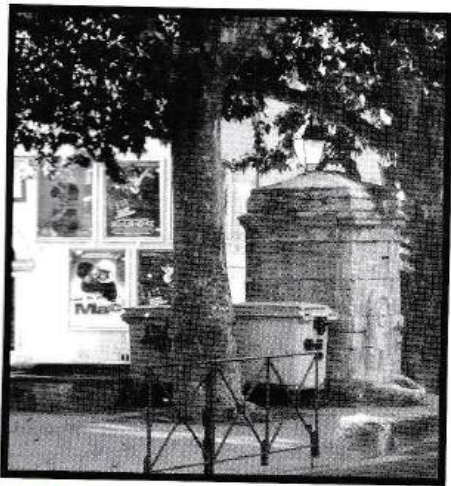
La capacité d'accueil en internat est de 18 places dont 2 réservées à l'accueil d'urgence.

Ce lieu d'accueil en internat (prise en charge de 6 mois renouvelable une fois), s'avère un lieu relais, un pôle de ressources et une base de départ indispensable à un changement de situation des personnes accueillies en terme de cadre, de rythme et de conditions de vie. La mission des éducateurs spécialisés est de proposer un soutien matériel, psychologique, une aide éducative temporaire en vue de la réinsertion sociale des personnes vulnérables dont les parcours de vie sont majoritairement chaotiques.

L'aide sociale, apportée par les collectivités publiques aux personnes « exclues » via les CHRS, relève directement d'une idée d'assistance et exprime un devoir de solidarité à l'égard des plus déshérités.



« MONTPELLIER AU QUOTIDIEN » AVEC CELLENEUVE



7/02/02 qui a duré 2h30 pour mise au point du dispositif.

La Mairie considère que son plan de ramassage est bon et qu'il sera appliqué.

Des retouches ont été apportées pour les secteurs en difficulté. Par exemple, pour le quartier Tournezy, le ramassage prévu tous les 3 jours a été rétabli au rythme quotidien.

Il est signalé que pour les ramassages fixes tous les 2 jours, ce système entraîne une accumulation d'ordures ménagères de 3 jours en fin de semaine, du samedi au mardi.

Il est remarqué qu'à proximité des commerces, s'entassent emballages, cagettes etc.....

D'une part, des dispositions réglementaires doivent être prises au mois de juillet pour régler ce problème.

D'autre part, une loi actuelle interdit le ramassage de minuit à 5h. Il s'en effectue encore vers les 3h du matin, ce qui ne saurait durer.

Pour le centre ville, le passage de la SMN s'effectue tous les jours. Le 15 février se tiendra une réunion concernant la formule des containers enterrés dans l'Ecuson.

Il semble que le lavage des trottoirs et des rues donnent satisfaction. Le nettoyage des trottoirs est prioritaire pour privilégier la circulation des piétons.

Une réflexion doit être menée pour les artères très étroites.

En application de la demande formulée au cours de la réunion du CA de notre

comité, il a été sollicité la production du plan de quadrillage du ramassage dans notre ville ainsi que le contrat liant la municipalité à l'entreprise SMN.

Malgré quelques réticences, il a été décidé que la demande pouvait être adressée à Mr Marger.

D'autres problèmes ont pu enfin être abordés. Pour Celleneuve, rappel à été fait de reliquats en instance, à savoir :

le trottoir, rue de la Chapelle
les inondations par temps de pluie dans plusieurs secteurs du quartier

les épaves d'automobiles sur nos rues, sur les parkings et dont l'enlèvement ne se fait pas toujours dans les délais légaux : les interventions sont tardives.

Réponses en attente .

La remise de 3 nouvelles fiches a été faite ainsi que le rappel des instances :

Mme Bertrand : enlèvement 2 épaves voitures

Mme Jacquet : 1) remise en fonction de lampadaires, allée de Brosse

2) fermeture des galeries sous les locaux ZAC La Fontaine

Une réunion est prévue entre la Mairie et notre comité de quartier au sujet de notre proposition de plan d'aménagement de l'Esplanade et du terrain de la CRAM.

Espérons que possibilité nous sera accordée pour l'obtention d'échéances quant à la réalisation des travaux réclamés depuis plusieurs mois.

D'autres informations paraîtront dans le prochain journal.

La réunion de ce secteur d'activité s'est tenue le 7/02/02 entre la mairie et les comités de quartiers.

Un très long débat sur le problème du ramassage des ordures ménagères à prévalu sur presque tous les autres sujets.

De nombreuses plaintes ont été adressées aux services municipaux, plaintes jugées légitimes mais aussi trop virulentes vis à vis des secrétaires qui ne sont pas responsables.

Pour les dysfonctionnements s'adresser à Mr MARGER, services techniques, Mairie de Montpellier. 04 67 34 71 68.

Un contrôle sera effectué. S'ils sont avérés, des pénalités seront appliquées.

Si les containers sont trop petits, en demander d'une plus grande contenance.

Une réunion Mairie- SMN a eu lieu le

INTERNET ET CELLENEUVE



A l'initiative de l'Association INFO NETSERVICES, animée par nos voisins M. et Madame JUGO, membres du Comité de quartier, un site Internet se met en place sur Celleneuve. Diverses rubriques sont prévues : Flash infos, les animations, les commerces sur le quartier, Celleneuve pratique, les activités du Comité de quartier, les associations présentes, un plan du quartier. Les commerçants et les particuliers pourront y coopérer. Une participation à l'association avec des tarifs différents selon le statut est prévue. www.celleneuve.fr.st

Pour toutes informations complémentaires et adhésions veuillez composer les numéros 04 67 45 13 50 ou 06 78 46 26 78 ou envoyez un e-mail à JJUGOM@aol.com.

CAISSE LOCALE MONTPELLIER-CELLENEUVE



Parce que vous voulez être informés aussi bien qu'entendus,
Parce que vous voulez des produits d'assurance, d'épargne et une complémentaire maladie-chirurgie adaptés à votre vie et à vos besoins
Parce que vous voulez pouvoir compter sur un réseau de proximité
Vous allez choisir **GROUPAMA** première mutuelle d'assurance

Pour plus de renseignements ou si vous souhaitez un rendez-vous à domicile contactez votre conseiller

GROUPAMA SUD

ASSURANCES

Mr YVES RENIER
31 rue Adam de Crapone
34261 Montpellier Cedex
Tel 04 67 34 82 48

A.N.P.E L'agence de Celleneuve

Tout le monde connaît l'Agence Nationale Pour l'Emploi . En effet, qui n'a jamais été concerné, de près ou de loin, (en tant que demandeur d'emploi ou en tant qu'employeur) par les problématiques de l'emploi .

L'ANPE est une institution créée en 1967 pour, à l'époque, aider les entreprises à trouver du personnel. Le contexte était alors très favorable puisque proche du plein emploi .

Au fil des ans, la tendance s'est inexorablement inversée et la demande d'emploi a pris le pas sur l'offre d'emploi .

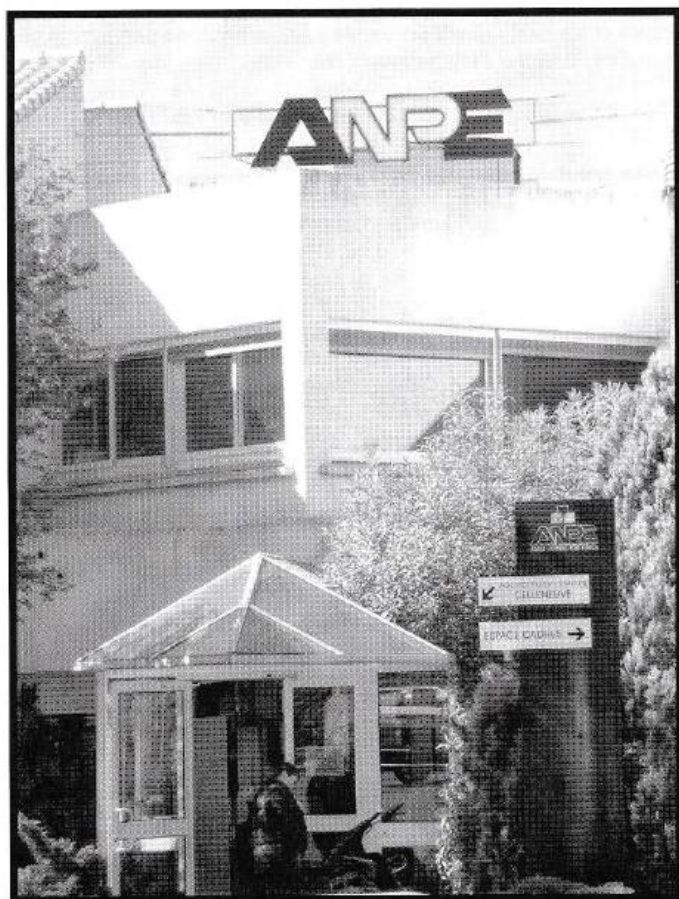
L'Agence de Celleneuve n'a pas échappé à la règle et compte aujourd'hui quelques 8341 demandeurs d'emploi (au sens du BIT ,bureau international du travail).Sa zone de compétence s'étend sur le quart nord ouest de Montpellier et couvre toute la zone jusqu'à Aniane. Près de 66 % des personnes inscrites habitent Montpellier, 34 relevant des villages alentours .

Outre des offres d'emploi et des offres de formation, l'ANPE propose aux personnes inscrites comme demandeurs d'emploi toute une palette de prestations allant d'un appui ponctuel (aide pour réaliser un CV)jusqu'à un accompagnement renforcé et personnalisé (soit dans la recherche d'emploi soit dans la validation d'un projet professionnel) .

Concernant les entreprises, la répartition entre les différentes agences ANPE de Montpellier n'est pas géographique mais se fait en fonction des secteurs d'activités. Ainsi l'agence de Celleneuve s'occupe des secteurs de la santé, des administrations, de l'éducation, de l'agriculture, de l'agroalimentaire et de la coiffure sur le bassin d'emploi de Montpellier.

L'agence de Celleneuve gère ainsi plus de 4700 entreprises (de 1 salarié et plus) . En 2001, plus de 10 000 offres d'emploi ont été collectées sur ces secteurs d'activité par nos conseillers .

Enfin, l'ALE de Celleneuve a la spécificité d'être reconnue comme Point Relais Culture & Spectacle pour le Languedoc Roussillon et prend en charge la totalité des artistes et des entreprises de ce secteur d'activité pour la région . Plus que jamais Celleneuve est sur le devant de la scène ...



FLASH INFOS CELLENEUVE

Equipements

Le collège de Celleneuve Arthur Rimbaud reçoit une halle des sports dont les travaux de terrassements sont en cours, rue du Pilory, derrière le collège et France Télécom.

Cet équipement est financé par le Département de l'Hérault.

L'immeuble pour le nouveau siège de la Caisse d'Allocations Familiales (CAF) de Montpellier, qui sera construit avenue de Lodève, sur l'ancien terrain de la CRAM (en face des Résidences les Escholiers) sera opérationnel début 2005.

Il comprendra :2 sous-sols de parking

1 rez-de-jardin (parking, locaux techniques, bureaux)

1 rez-de-chaussée (hall d'accueil, bureaux)

5 niveaux de bureaux.

Pour une surface SHON de 8500 m² sur une parcelle de terrain de 6369 m².

Le début des travaux devrait se situer vers janvier 2003.

Nuisances

Le début du mois de janvier 2002 a été marqué par l'incendie de véhicules.

2 place Henri IV à proximité du bar ATLAS

1 rue Fabre Castor, contre le mur du cimetière de Celleneuve (Maison des Organismes).

2 Avenue des Moulins



Le squat par des gens du voyage sur un terrain privé, entre la route de Lodève et la rue du Pilory, en face de France Télécom et près du Collège de Celleneuve Arthur Rimbaud, a été évacué début février 2002.

Animations passées

Le Comité de Quartier de Celleneuve a voulu au mois de novembre 2001 que les Puces traditionnelles d'automne soient organisées sur la ZAC de la Fontaine, place François Mansard.

Habituellement les 2 puces annuelles organisées par le comité se déroulaient exclusivement sur l'Esplanade, route de Lodève.

Si le succès par le nombre des vendeurs et des visiteurs n'était pas totalement atteint en raison notamment d'un froid et d'un vent glacial, ce jour du 10 novembre 2001 un certain volume de transactions permet néanmoins d'espérer

La population de ce quartier, il est vrai quelque peu délaissée, a au contraire beaucoup apprécié.

Le comité de quartier promet de mieux faire la prochaine fois, afin de maintenir une fois par an les Puces sur la place F.Mansard et ainsi donner satisfaction à ses habitants.

N° ISSN 1246.8495
imp-presse 04 67 58 49 50
Maquette Serge Sayn

SOUVENIRS SOUVENIRS

Depuis qu'il a fermé son atelier de mécanique en 1986, qui se souvient encore que l'artisan qui officiait au 16 route de Lodève n'était autre que Robert Valez.

Evidemment il a changé. Les cheveux sont devenus rares, presque inexistant, et



pourtant !

Né le 9 janvier 1922, Robert a quitté l'école à l'âge de 14 ans ; après avoir été apprenti puis ouvrier pendant une dizaine d'années chez divers employeurs de Montpellier, il s'est installé à son compte en 1946, dans la remise d'une maison héritée de ses parents. Il était alors le seul mécanicien du quartier ; il y est resté ...quarante ans.

Devenu par la suite concessionnaire Citroën, l'enseigne de la célèbre marque est restée longtemps accrochée sur le mur de la façade, à côté de sa raison sociale, banale mais suffisamment explicite « Mécanique Générale ».

Que de voitures sont ressorties de son garage en parfait état de marche après être passées entre ses mains expertes.

Son atelier était également un lieu de rendez-vous pour les Celleneuvis supporters du S.O.M. Que de pronostics, de critiques ou de louanges sur son équipe favorite n'a-t-on pas entendu chez

lui. Cela ne l'empêchait pas de continuer son travail.

Ses passions : le vélo, la marche et la pétanque. S'il a freiné sur les deux premières, les boules restent son passe temps favori.

Il s'y attelle l'après-midi sur l'esplanade dès 13H30.

Compte tenu de son âge, 80 ans passés, le vélo sur route a laissé place à celui d'appartement. Il vous dira avec une certaine fierté : « Je fais chez moi 40 bornes par jour. » Quelle santé !

Personnage éminemment sympathique et discret, Robert ne manque aucun match à la télé. Pas plus d'ailleurs que les étapes du Tour de France ou de toutes autres courses pour lesquelles il est resté passionné.

Sédentaire et remuant à la fois, on le voit souvent traverser la route pour se rendre chez Sibade, le marchand de cycles. Là, les rôles sont renversés, les ouvriers travaillent et c'est lui qui discute.

Il reçoit souvent la visite de ses enfants et vit avec Germaine, son épouse, une retraite paisible.

Qu'elle dure longtemps Robert, à pied, en vélo ou boules en mains !

N.N

L'ECOLE A CELLENEUVE SOUS LOUIS XIV ET LOUIS XV

Des visites pastorales régulières faites par les évêques de Montpellier de 1658 à 1748 donnent quelques précisions intéressantes sur ce sujet.

Durant cette période, la population passe de 151 à 504 habitants.

En 1681, on demande un maître d'école pour instruire les enfants ; son gage sera de 90 livres. Tout semble aller pour le mieux car son gage est passé à 150 livres en 1688..... mais en 1689, on lui enjoint de travailler sérieusement.... Car

les 30 enfants ne sont pas bien instruits !!! Les choses doivent s'arranger puisqu'en 1740, en plus des 150 livres, un logement lui est fourni. Mais attention, ce maître ne devrait être que pour les garçons !..... et les filles ?

En 1684, il est mentionné qu'il n'y avait pas de maîtresse et ce n'est qu'en 1703 qu'il est fait mention d'une « régente » pour les filles ; et, elle ne percevait que 100 livres (et l'égalité ???).

De plus, ce poste doit-être supprimé, puisqu'en 1740, on demande son rétablis-

sement, vu qu'il y a 60 filles à enseigner. Ce vœu a du être exaucé car la maîtresse est à nouveau mentionnée en 1748 (toujours au gage de 100 livres).

Il y a une dernière visite pastorale en 1777, mais rien n'est dit au sujet des écoles ; on peut donc supposer que c'est le statu quo.

Ces quelques lignes ont pu être écrites grâce aux notes prises par Alfred Arnaud aux archives départementales.

Gerard et Brigitte **Vidal**
25 route de Lodève
CELLENEUVE

Tabac Presse Loto

04 67 75 30 23

La Comédie de la Mer

Poissonnerie - Traiteur
Plateau de coquillages

4. rue Marcellin Albert
Celleneuve - 34080 Montpellier
Tel. 04 67 03 33 10

Extension de l'ex CRAM

Aménagement de l'esplanade

Bien avant la construction des immeubles, en cours de finition, le comité de quartier et les commerçants avaient fait part à la Mairie de leurs inquiétudes sur ce que deviendrait l'esplanade chère à tous les Celleneuvois. Plusieurs réunions du comité, des contacts avec les commerçants nous ont amenés à faire un certain nombre de propositions. Lors d'une réunion qui s'est tenue le 1 mars à la MPT Marie Curie, M Fleurence, adjoint au maire et un responsable technique de la mairie (Architecte) sont venus nous exposer le projet accepté par l'équipe municipale. Les aménagements pourraient commencer en septembre de cette année.

On peut retenir les points suivants :

1. Stationnement : 60 places de parking sont prévues en épis le long des nouveaux immeubles et devant l'entrée de l'espace vert proche de l'école, ainsi que le long de l'esplanade à la place des « Pyracanthas » (petits arbustes épineux)
 2. Aménagement de l'esplanade : après le troisième parking, une place avec une fontaine devrait nous permettre de nous retrouver dès les beaux jours. Le terrain de pétanque serait décalé vers la maison pour tous qui garderait un parvis, fermé aux voitures ;
 3. Aménagement d'un espace vert : A l'extrémité de la CRAM, touchant l'école élémentaire, un jardin public dont le concept n'est pas encore arrêté, avec 2 accès possibles : allée de Paris et allée Antonin Chauliac. Il est même prévu un portail majestueux! Ce jardin devrait au moins accueillir :
 - ✓ un espace jeux pour enfants transféré de l'esplanade,
 - ✓ un espace sportif pour tous (terrain de volley ou de basket),
 - ✓ un espace plus calme et arboré.
- Rassurez vous cet espace public sera fermé le soir et protégé.

Ce projet, soutenu par le comité de quartier, les commerçants, les boulistes devrait conserver à Celleneuve son aspect village dans un environnement urbain. La réalisation de ces travaux devrait se faire entre septembre 2002 et juin 2003. Le budget prévisionnel est de 900 000 Euros.

Tout n'est pas encore définitivement acquis mais c'est bien parti. Affaire à suivre.

SOLUTIONS GRILLE N° 16

M	A	L	I	N	P	L	A	I	S	I	R
A	N	I	M	A	L	I	E	R			E
R	T		P	I		A	F	R	O		V
T	E	N	A	N	T	S		E	U	R	E
I	R	I	S	E	E	S		E	R	I	N
N	I	E	S		S	E	U	L	S		A
G	E	L	E	E	S		R	L		O	N
A	U			C	O	Q	U	E	L	E	T
L	R		T	O	N	U	S		O	I	E
E	S	T		T	S	E		C	I	L	S

**LES PHOTOS DU
CARNAVAL SONT
SUR
www.celleneuve.fr.st**

GRILLE N° 17

	A	B	C	D	E	F	G	H	I	J	K	L
1												
2												
3												
4												
5												
6												
7												
8												
9												
10												

Horizontalement

1. voie capitale à Celleneuve
2. Gratification très variable _ Devenue presque ille
3. Réponse référendaire _ Châssis ;
4. Possessif _ Sans cargaison pour un navire.
5. Explosif _ Permet au politicien de s'exprimer.
6. Sigle policier _ Entre 3 et 4 _ Ont eu leurs journées.
7. Se donnent pour attirer l'attention _ Cactus .
8. Toujours devant- Elle est très sensible au jour
9. Ancienne voiture ou divinité _ C'est pour l'or_ Participe
10. Avait un caractère de fille unique _ Persévère .

Verticalement

- A. Tance et évite l'Hiatus.
- B. Ne dire que du bien en somme.
- C. Souvent avec Elle _ Violet pour la mer.
- D. Désinence verbale _ Davantage.
- E. Fleuve Ibérique _ Pâques peut-être mais pas la Trinité.
- F. Se met quelquefois dans l'œil _ Pige.
- G. Producteur de plumes _ Serrés.
- H. Vache domaine _ Pas toujours bonne même si elle est première.
- I. Mélange de bière _ A la mairie on y voit ceux de Marianne.
- J. Fait un duo avec Garou _ Mélange à l'institut
- K. Mettait dans tous les états _ Se vend en tube
- L. Réfléchi _ Arrêter.