



# Le journal de elle neuve

Comité de quartier de Celleneuve

AUTOMNE 2001 N°16

## LE MOT DU PRESIDENT.

Lors de l'assemblée générale du 1<sup>er</sup> octobre 2001 et du conseil d'administration du 5 octobre, Pierre Jean Rey, très pris par ses occupations professionnelles, a annoncé qu'il ne souhaitait plus assumer la Présidence.

Au nom du Conseil et du Comité, la nouvelle équipe le remercie pour le temps et l'énergie passés.

Il n'y avait pas beaucoup de candidats, il faut dire que ce n'est pas la Présidence de la République, j'ai donc été élu sans opposition.

Retraité depuis peu de l'Education Nationale, secteur Formation des adultes, Celleneuvois depuis 1972, j'ai accepté, avec la même équipe que précédemment, de m'impliquer davantage.

• Quelques projets et intentions discutés lors du conseil et des réunions qui ont suivi :

• Faire que Celleneuve, au sein des futurs « Conseils de quartiers », garde son identité propre.

• Participer, au sein du groupe de travail « Cadre de vie », à un développement harmonieux du quartier : par exemple dans le cadre des travaux sur le terrain de la CRAM en bordure de l'esplanade.

• Développer un plus grand partenariat avec les autres associations du quartier, les commerçants par exemple, la Maison pour Tous.

• Participer à différentes activités d'animation soit en temps que Comité soit avec la Maison pour Tous, soit avec l'ODAC, soit avec d'autres associations

• On s'est déjà retrouvé autour du vin primeur on se retrouvera pour les puces, le loto... mais aussi dans de nouveaux projets : soirées autour du conte, cinéma plein air, activités sportives...

Nous avons plein de projets, ils dépendent aussi de tous les Celleneuvois...

Jean Therain  
Président.

## ANIMATIONS

**Loto : Dimanche 16 Décembre 2001 à 15H00 à la MPT Marie Curie**

**Gâteau des rois : Vendredi 18 janvier 2002 à la MPT Marie Curie**

## PROJETS

**Carnaval au cours du 1<sup>er</sup> trimestre 2002**

**Puces : 8 mai 2002**

**Repas de quartier : Fin mai / début Juin**

**Feu de la Saint Jean : Dimanche 23 juin**

**Pour nous contacter, et participer aux activités du Comité**

Une boîte aux lettres à la Maison pour tous Marie Curie et un téléphone Mr Jean Therain

04 67 75 42 57

**Maison pour Tous Marie Curie**  
**Une nouvelle directrice, des nouveaux projets.**  
**Un lieu convivial pour tous les Celleneuvois.**

**Une nouvelle directrice**

Véronique Meneux, 37 ans, a commencé sa carrière à Marie Curie en 1988 comme professeur de gymnastique et directrice du centre de loisirs. Elle a animé et dirigé plusieurs Maisons pour Tous dans différents quartiers de Montpellier. Avant d'arriver à Celleneuve, elle était directrice de la Maison pour Tous des Cévennes.

**Des Maisons pour Tous dans chaque quartier, une volonté politique de la mairie :**

23 Maisons pour Tous à Montpellier ; elles sont placées sous la responsabilité d'une régie municipale. Le personnel est soit contractuel et salarié de la régie, soit mis à la disposition par la mairie. La présidente du conseil d'administration de la régie est Christiane Fourteau, adjointe déléguée aux Maisons pour Tous.

Pour permettre aux Celleneuvois de traiter les problèmes administratifs, une annexe de la mairie a été mise en place à Marie Curie : 2 personnes assurent les permanences du lundi au vendredi de 8h30 à 17h30.

**Des travaux en cours ou réalisés depuis peu**

Le transfert du Foyer du 3<sup>ème</sup> âge Vincent Scotto a permis l'ouverture dans de meilleures conditions du centre de loisirs pour enfants de 6 à 12 ans.

Entre les deux bâtiments, une salle prévue à ce jour pour le club de pétanque est en cours de construction

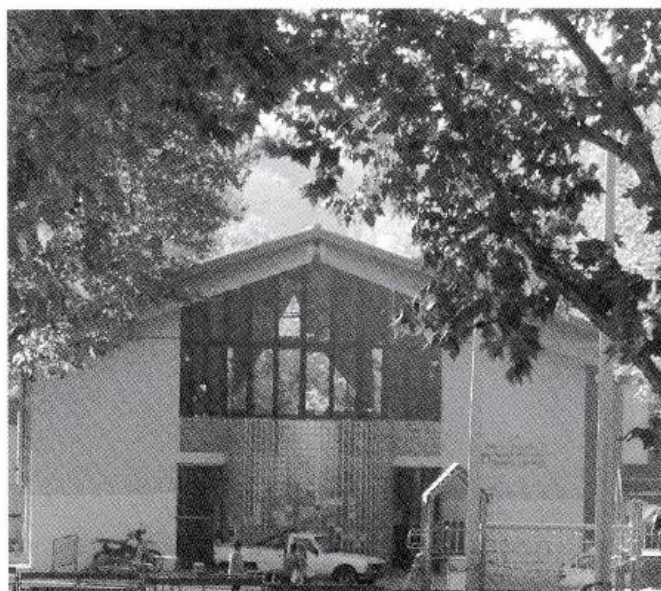
Des activités qui se poursuivent : musique, arts plastiques, gymnastique, apprentissage des langues... Elles concernent 860 adhérents sur l'année dont 350 enfants.

Des panneaux sont en cours d'installation, précisant les projets du mois, les animations prévues pour les enfants ou les adultes.

**Nouvelles orientations**

- développer les actions pour les jeunes « ados »
- mise en place d'un point accueil jeunes
- mise en place de soutien scolaire
- mettre en place des soirées favorisant la convivialité autour de la culture méditerranéenne par exemple
- reprenre les idées des Jeudis de Celleneuve qui demeurent un souvenir fort dans le quartier

Un grand nombre de projets seront construits avec les différents partenaires associatifs, culturels, économiques du quartier. La volonté fortement exprimée par la directrice de faire de Marie Curie un lieu ouvert et accueillant, nous incite à être plus présents encore dans l'animation de notre quartier.



9 route de Lodève  
CELLENEUVE  
**04 67 75 22 78**

**G**  
**S** **BADE**

**Cycles Scooters**

**UNE HALTE GARDERIE MUNICIPALE SUR LE QUARTIER « LES CHATS BOTTES »**

Derrière les jardins du séminaire, des bambins de 3 mois à 5 ans peuvent être accueillis du lundi au vendredi, soit en accueil temporaire (maximum 3 ½ journées par semaine) soit en accueil permanent (mi-temps ou 3 jours par semaine)

Ils sont accueillis par une équipe qualifiée : une directrice, une éducatrice et 3 auxiliaires de puériculture. La capacité d'accueil est de 13 places à la ½ journée et 12 places à la journée.

Le projet pédagogique de cette halte-garderie :

- Une fonction sociale d'accueil pour les familles, leur permettant d'effectuer sans l'enfant, démarches administratives, courses, rendez-vous...
- Développer chez l'enfant un rapport de socialisation : Il apprend à se séparer de ses parents, à vivre avec les autres, à respecter les règles.
- Faciliter l'éveil de l'enfant et l'aider à devenir autonome.



**LE FOYER D'ACTION EDUCATIVE.**

Depuis déjà un an, le « Foyer d'Action Educative » relevant du Ministère de la Justice est ouvert au 238 de l'avenue de Lodève.

Cette structure qui vise la protection judiciaire de la jeunesse, prend en charge des mineurs, garçons ou filles, placés par le Juge des enfants :

- pour leur apprendre les règles de vie en société
- pour les soutenir dans leur insertion scolaire et professionnelle en apprentissage
- éventuellement pour les aider à surmonter des difficultés d'ordre familial.

Ces jeunes, en nombre de 8 pensionnaires en moyenne et jusqu'à 14 au maximum, y sont placés :

- soit en urgence pour des séjours de courte durée (environ 15 jours)
- soit en accueil d'orientation pour plusieurs mois

Ils sont pris en charge à 100%, hébergés en chambre individuelle, blanchis et nourris. Le Foyer est entièrement ouvert, mais soumis à des horaires de fonctionnement et de fermeture. Il emploie environ 10 personnes : secrétaires, gardien, éducateurs, cuisiniers...

Des associations regroupées dans un lieu commun à Celleneuve : Résidence Saint James, 6 rue Favre de St Castor.

4 associations invitaient les Celleneuvois à pendre la crémaillère au début du mois d'octobre : Un lieu commun pour des activités sans liens entre elles.

#### L'ASSOCIATION LOCALE DES FAMILLES DE FRANCE

Réunie autour de 3 principes : Entraide, Education, Responsabilisation. Elle se veut être une force de proposition, de défense des intérêts familiaux. Elle assure dans ce local des permanences, des conférences, des soirées débats, de la formation. Pour plus d'informations se renseigner au local.

#### L'ASSOCIATION CULTURELLE DES BERBERES DE KABYLIE

Cette association qui a pour but de promouvoir, faire connaître et développer la langue et la culture « AMAZIGHE », exerce son activité par l'enseignement du Kabyle, l'initiation musicale, mais aussi du soutien scolaire. Pour plus d'informations se renseigner au local.

#### LA FEDERATION FRANCAISE DES MOTARDS EN COLERE

assurera une permanence dans ce local.

#### LA LIGUE CONTRE LA VIOLENCE ROUTIERE

a elle aussi fait de ce lieu son siège Montpelliérain.

Bienvenue à ces Associations et encore merci pour ce pot amical.



**Nicole Fleurs**  
Toutes compositions florales  
32, route de Lodève  
34080 MONTPELLIER  
☎ 04 67 75 14 18  
INTERFLORA

## C.C.C.Q. qu'es aco ?

C'est tout simplement le Collectif de Coordination des Comités de Quartiers qui regroupe une vingtaine de comités de quartiers de Montpellier. Une réunion rassemble chaque mois des représentants de ces comités pour traiter de questions diverses : préparation de la foire aux associations, propositions de réductions de tarifs pour diverses animations culturelles, présentations de projets municipaux par les élus ou les techniciens, échanges d'informations...

Dernièrement une plaquette a été réalisée pour présenter les comités de quartier ; elle est disponible à Celleneuve à la Maison pour Tous Marie Curie.

Ces rencontres permettent de se connaître, d'établir des contacts et, éventuellement, de se regrouper pour des projets communs. Modestement ce collectif participe à la vie de la ville.

## « MONTPELLIER AU QUOTIDIEN » AVEC CELLENEUVE.

Les Celleneuvois ont remis au Comité de Quartier de nombreuses demandes tendant à améliorer la qualité de vie de leur environnement, de leur quartier.

Elles ont été transmises, discutées avec les secteurs municipaux correspondants pour accord budgétaire indispensable pour effectuer les travaux.

Au début de chaque année, nous avons connaissance des travaux budgétés.

#### AN 2001.

Pour cette année les demandes concernaient les secteurs suivants :

- place Mansart
- voiries, inondations
- hygiène
- entretien des parcs et terrains communaux
- protection des piétons : trottoirs, circulation automobile
- signalisation routière, ralentisseurs
- stationnements
- etc....

Elles doivent être satisfaites.

Or pendant les trois premiers trimestres 2001, les interventions municipales ont été pratiquement nulles, ce que nous pouvons déplorer. En effet ce lieu d'échanges entre les services municipaux et le quartier est très important.

On peut comprendre le ralentissement pendant la période électorale, mais depuis quelques mois la municipalité est bien en place et les rencontres avec « Montpellier au quotidien » se font attendre.

La mise en place des « Conseils de Quartiers » explique-t-elle ces retards ?

#### PARLONS JUSTEMENT DES CONSEILS DE QUARTIERS.

Dans le cadre d'une loi non sortie, le maire a découpé la ville en 7 quartiers. La logique n'en est pas évidente et Celleneuve est coincée entre La Paillade et les Cévennes.

Pour notre Comité de quartier de Celleneuve, malgré la précipitation de la mairie dans la mise en place des Conseils, a été acceptée notre candidature au bureau mais de nombreuses incertitudes demeurent sur le rôle dévolu à ces Conseils ainsi qu'à la place des comités de quartier dans cette nouvelle organisation.

Peut-être en saurons-nous davantage lors de la première assemblée générale à la Maison pour Tous Léo Lagrange le 15 novembre 2001.

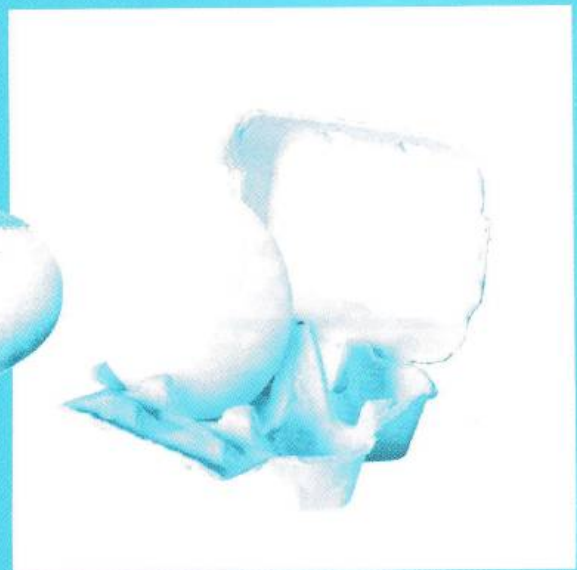
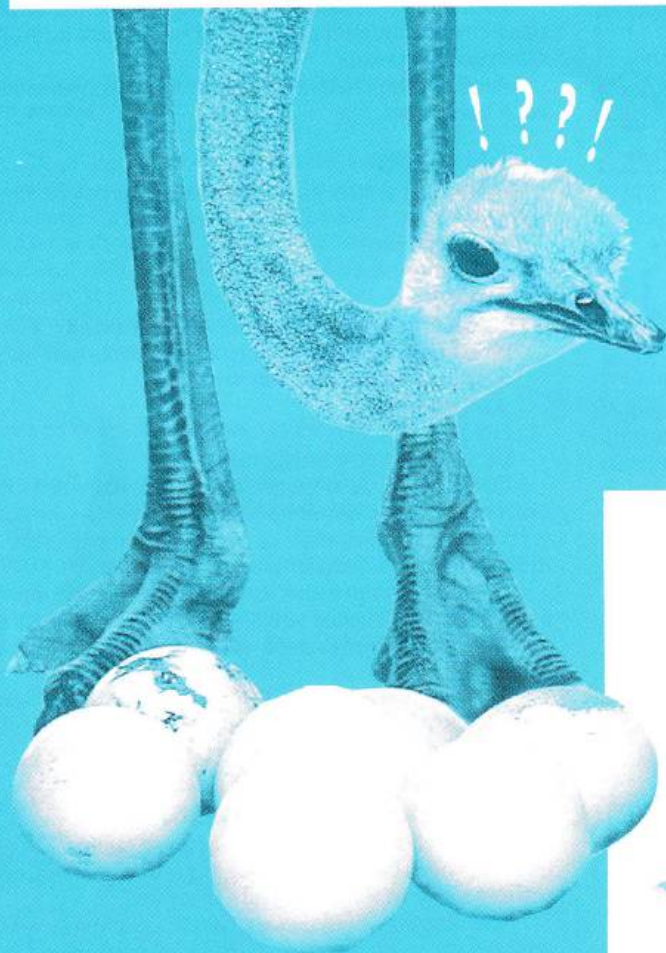
#### Nous restons vigilants.

Quelles que soient les formes d'organisation, il est démontré que c'est toujours la volonté de la population qui impose la réalisation de ses besoins, de son bien-être. Son intervention est déterminante.



**RUSSIAS**  
22 rue Marcellin Albert  
CELLENEUVE  
04 67 45 03 74  
Poissonnerie  
Coquillages

Et votre garantie santé...  
Vraiment adaptée à vos besoins ?



*Force Sud vous propose une étude personnalisée pour choisir, ensemble, une garantie santé adaptée à vos besoins.*

Rencontrons-nous au cœur de CELLENEUVE  
1, rue Marcellin ALBERT

**04 67 75 63 02**  
et [www.mutuelle-force-sud.fr](http://www.mutuelle-force-sud.fr)



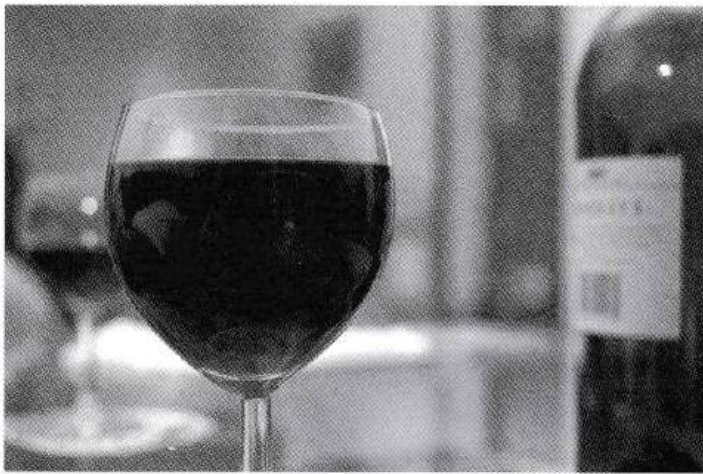
Force Sud est Partenaire Officiel du  
Montpellier Hérault Sport Club



Force Sud Mutuelle régie par le Code de la Mutualité

mutuelle  
**FORCE SUD**

Une protection pour la vie,  
des solutions pour demain



## A VOTRE SANTE !

### La Fête du Primeur.

Cette soirée, dans un monde de violence qui nous est distillé jusqu'à la psychose, témoigne qu'il y a bien une place pour la convivialité, l'amitié, les plaisirs simples.

### Première partie

Chaud les châtaignes ! Les vraies, les pacifiques, les grillées... offertes par la MPT Marie Curie et pour les « faire descendre » une rasade de cidre....

Le brio de l'accordéoniste a rythmé la joie de la grillade.

### Deuxième partie

Le comité de quartier, sur la place Renaudel, offrait aux Celleneuvois, un buffet imposant : charcuteries, olives, chips, pizzas, quiches, feuilletés, fromages de chèvre...Le tout arrosé du vin nouveau du terroir offert par La Cave Coopérative de Saint Georges d'Orques.

Ah, il été apprécié ce breuvage ! Ne vous méprenez pas, il y a eu modération, mais l'assistance très nombreuse a tari la source.

L'accordéoniste a clôturé cette soirée et un couple a évolué sur un air de valse.

Une réussite. Et comme tout succès en appelle un autre, nous réfléchissons déjà à celui de l'année prochaine.

Même la pluie a attendu la fin de la fête pour ne pas mettre de l'eau dans le vin...

A bientôt et dans cette attente, rendez-vous pour toutes les animations programmées par le Comité de quartier pour vous, avec nous.

**Nos remerciements aux commerçants du quartier qui ont appliqué « des ristournes », sous formes diverses, sur les achats du buffet offert aux Celleneuvois qui sont venus nombreux à cette soirée.**

**camarao**

photo à partir de  
85 centimes

3 place Renaudel CELLENEUVE 04 67 75 11 41

Boucherie  
Charcuterie

**Chatagner Richar**

11 Rue Marcellin Albert  
CELLENEUVE  
04 67 75 39 79

## FLASH INFOS CELLENEUVE

### IMMOBILIER

1. L'opération « Les Cascades » par ACM/OPC derrière la résidence Noria et la Cave Coopérative, contre le Comptoir de l'eau, est maintenant terminée. Elle a connu d'importants retards. Les 24 logements sociaux sont occupés depuis Octobre 2001.

2. Les 36 logements sociaux, « Les Terrasses de la ville », construits par la Ville de Montpellier à l'entrée de Celleneuve en venant de Lodève sont habités depuis juin 2001. Les très grands pins ont été préservés et les constructions s'intègrent parfaitement dans cet environnement.

3. Dans l'opération « Le Greco », par ACM/OPC, allée de Paris, sur l'ancien terrain de la CRAM, les tranches 1 et 2 ( 14 et 12 logements) sont achevées. La livraison de ces logements interviendra à partir de novembre 2001. Les premiers habitants sont là

4. Les travaux de construction des 80 logements par le groupe privé « Belin Promoteur » ont commencé, la résidence « L'es-plane » est sortie des fondations, le rez-de-chaussée commence à émerger. Il s'agit d'une opération d'envergure édifiée sur le site de l'ancienne CRAM, sur 2 et 3 étages avec parkings en sous-sol et piscine privée. Affaire à suivre dans notre prochaine parution.

### DIVERS

1. Le club « Vincent Scotto » pour personnes du 3<sup>ème</sup> âge quitte le local de la Maison pour Tous Marie Curie pour s'installer définitivement dans la grande salle du « Clos de la Fontaine », dans le quartier de la Fontaine, rue Jacques Lemercier, à proximité de la bibliothèque municipale « Simone de Beauvoir » et de la boulangerie « Le Four aux Moines ».

2. Depuis quelques temps déjà, rue du Pilory, à proximité du collège Arthur Rimbaud de Celleneuve, derrière la propriété Siffre route de Lodève et face à la salle de judo et aikido de l'ASPTT s'est constitué un mini bidonville où des gens du voyage sont installés avec des caravanes délabrées et des abris confectionnés de sacs, de feuilles plastiques. Il n'y a ni sanitaires, ni branchement d'eau potable et la situation hygiénique y est des plus misérables.

C'est absolument scandaleux pour ces gens et pour les Celleneuvois, voire même pour l'Education Nationale dont le collège jouxte le campement.

L'occupation de cette manière, d'un terrain, qu'il soit public ou privé, est simplement intolérable.

N° ISSN 1246.8495

imp-presse 04 67 58 49 50

Maquette Serge Sayn

## QUAND TOMBE LA PLUIE.

Dans un récent article du « Midi Libre » Monsieur le Maire a donné son avis sur les orages du 9 octobre : « On s'en tire bien ». Comme lui, nous nous réjouissons que la violence du phénomène n'ait eu que des conséquences matérielles. Cette fois Montpellier a été inondé par « des pluies torrentielles qui se produisent tous les trois ou quatre ans ».

Nenni !

Pour beaucoup de riverains de part et d'autre de l'avenue de Lodève, à proximité de son croisement avec la rue Rimbaud, cette situation se renouvelle au moins deux fois par an. A chaque forte pluie c'est l'angoisse : les avaloirs et les plaques d'égouts se garnissent de geysers, les garages et les sous sols sont envahis par 1m à 1m50 d'eau, et les chaussées sont submergées. A chaque réunion publique avec notre édile, nous lui rappelons ce problème. Son adjoint concerné par la voirie nous répond qu'il est bien au courant, que la conduite sous l'avenue de Lodève est sous-dimensionnée mais, mais... ?

Il semblerait qu'à ce jour les deux tiers du réseau d'assainissement de la ville on été refaits. Faisons-nous partie du tiers restant ? Les travaux dans notre quartier sont-ils prioritaires ? Sont-ils programmés pour les mois qui viennent ? Ou à la fin des 15 ans qui semblent nécessaires pour la révision de tout le réseau ? (J'y perds mes mathématiques ! 15 ans pour 1/3 restant, les 2/3 antérieurs ont donc nécessité 30 ans ?) Nous allons continuer à interpellier les services municipaux pour qu'une solution soit rapidement trouvée.

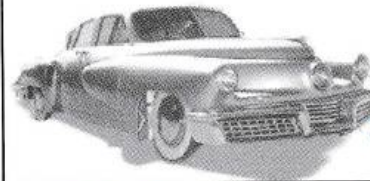
Que toutes les personnes qui subissent régulièrement ces désagréments en informe le Comité de Quartier. Il faut que nous soyons nombreux à nous manifester pour que les quartiers « prestigieux » ne soient pas pris en compte avant le nôtre.



coiffure  
**ELLE et LUI**  
visagiste styliste  
248 av de Lodève CELLENEUVE 04 67 45 52 76

## MECANIQUE AUTO

Jean Louis  
**JAQUELINE**



3095 av des Moulins  
04 67 45 15 50

## QUEL AVENIR POUR LA PLACE MANSART ?

Ce secteur neuf et en extension dans notre quartier connaît une dégradation dangereuse :

- Jour et nuit, bruits étourdissants de mobylettes et scooters qui, de plus, mettent en danger les enfants et leurs parents qui fréquentent bancs et jeux publics installés par la municipalité en 1999.

Zone piétonne non respectée, souvent ouverte.

En plein jour, femmes et jeunes filles, font l'objet de remarques désobligeantes, voire même de gestes obscènes. Ce qui les amènent à faire un détour pour rejoindre soit l'école, soit leur domicile

La nuit, marginaux et jeunes du quartier s'installent sur l'aire de jeux et sous les porches d'immeubles, regroupements qui se terminent parfois en bagarres.

- Des véhicules sont incendiés.

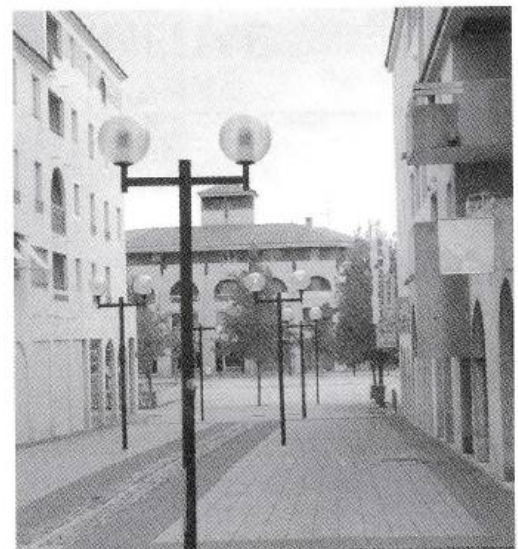
- Les débits de boissons et l'épicerie de nuit participent aux désordres qui troublent le sommeil du voisinage : certes la fermeture des bars est prévue à 1h du matin, mais une partie de la clientèle reste à l'intérieur jusqu'à 3h, la sortie est bruyante voire même assortie de bagarres.

*Il est grand temps que les pouvoirs publics se préoccupent des troubles qui se développent, et bien que les résidents en dénoncent les dangers, leurs conséquences s'aggravent faute d'interventions appropriées*

Le matin, au sol, sous les porches des immeubles voisins, canettes, préservatifs, seringues témoignent des activités nocturnes.

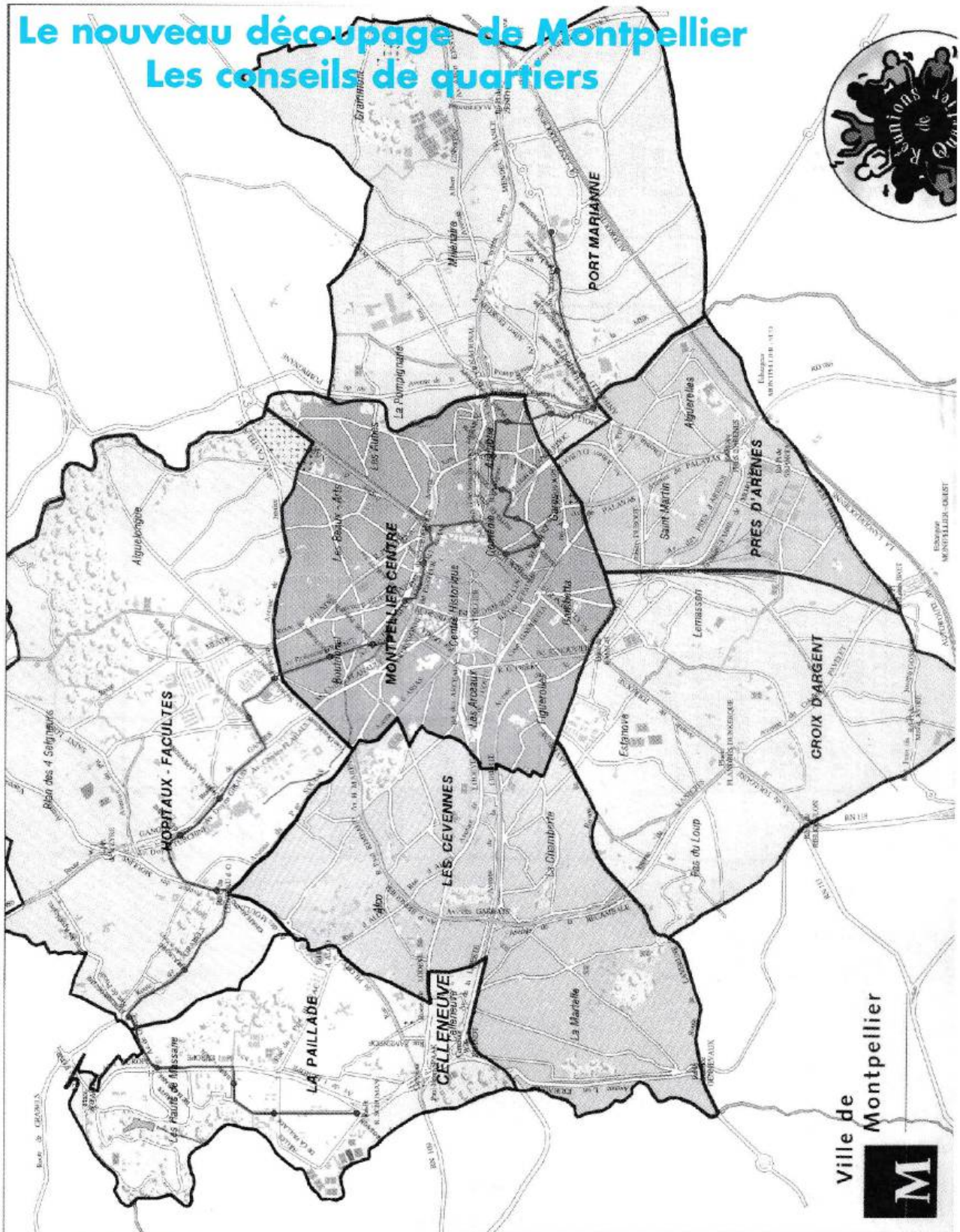
Il est urgent que cette situation soit prise en considération et que des mesures soient appliquées avant que ce secteur soit qualifié de « zone de non-droit ».

Aux autorités de se manifester et de rétablir, en lien avec la population, un lieu de vie agréable avant qu'il ne soit trop tard.



# Le nouveau découpage de Montpellier

## Les conseils de quartiers



Ville de  
Montpellier



**OPTICIENS**  
Les Portes du Soleil  
Juvignac



**04 67 75 78 18**

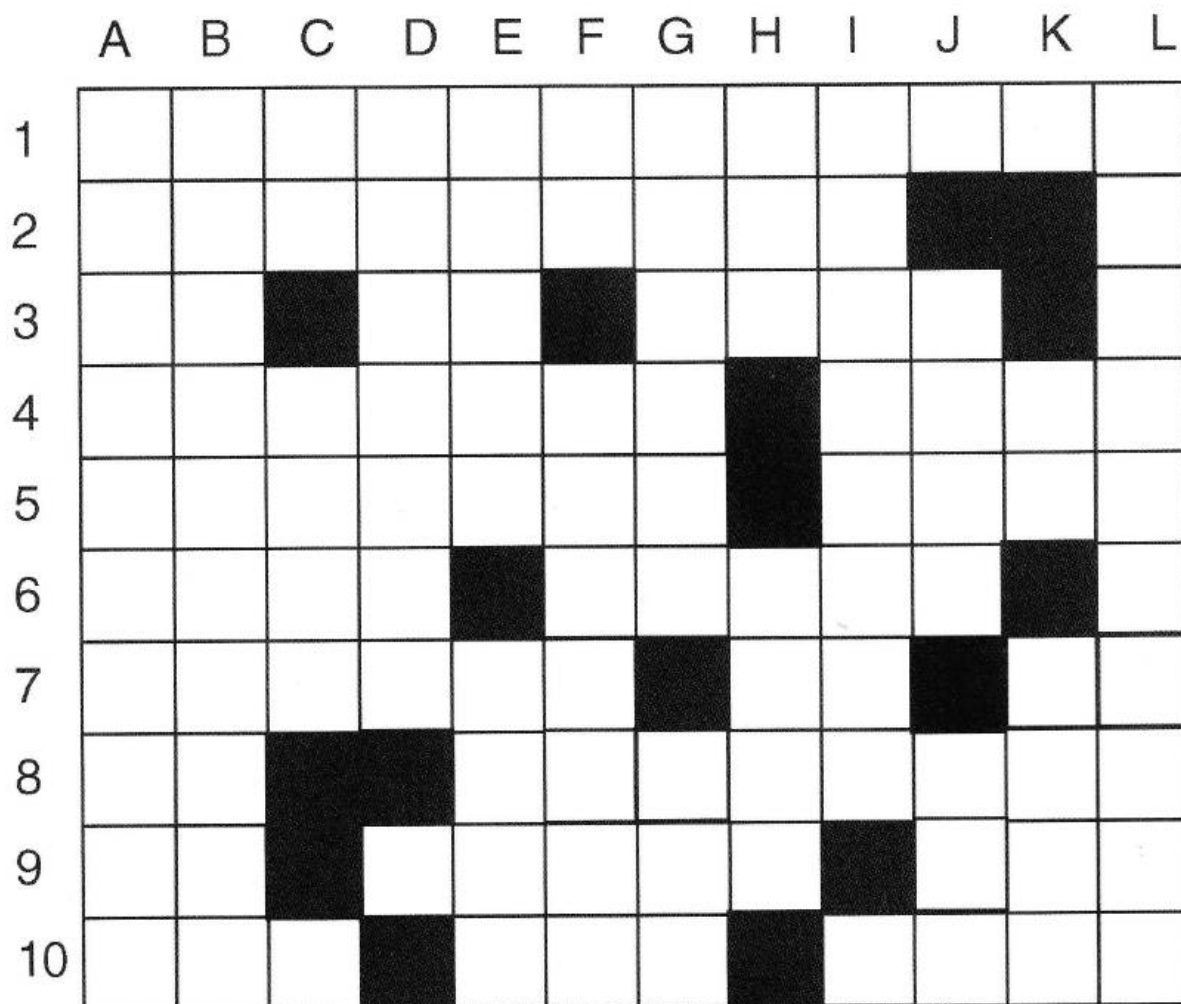
**Auto Ecole**

**BONNE  
ROUTE**



**24 route de Lodève  
04 67 75 12 18**

## GRILLE N° 16



### HORIZONTALEMENT

- Ce commerce celleneuvois pourrait aussi bien s'appeler « FUTÉ-REGAL »
- Peut donc travailler à la S.P.A.
- Part de part. Entre 3 et 4. Coupe de cheveux.
- Souvent associés aux aboutissants. Née dans le Perche.
- Très colorées. L'Irlande du poète.
- N'ont pas été reconnus. Mis à l'écart.
- Très froides. Baie rouge, à l'oreille. Irresponsable.
- De l'or. Jeune gallinacé.
- Morceaux de lard. Pêche. Jeu à cases.
- Cardinal. Peut vous endormir, à moitié. Clignotent parfois.

### SOLUTIONS GRILLE N° 15

#### HORIZONTAL :

- Chante brise
- Aérien . Anime
- Pue . Scandées
- Urne . Ardeurs
- CEE . TITO . RIA.
- Issues . Na
- Résonner
- Ara . Epées
- Inanimées . En.
- Rutiller . Sert .
- Usée . Nageuse.
- OT . Tel .

#### VERTICAL :

- Capucin . Irun
- Heures . Anus
- Arènes . Ratée
- Ni . Uranie
- Tes . Tee . Il
- Encaissement
- Art . Opéra
- Randonnée . Go
- Inde . Anesse
- Sieur . Es . Eut
- Emeri . Erse
- Essai . Untel

### VERTICALEMENT

- Combinaison de joueur.
- Arrivent toujours avant.
- Vaut 576 mètres. Maréchal de France.
- Pas facile d'en sortir.
- Pas plus haute que trois pommes. Participation.
- Un peu plus. Morceaux de verres.
- Billets de banque. Est tout à fait relatif.
- Sigle d'une région africaine. Vieux bovins.
- Pas vraie.
- Fuit le monde. Pas toujours respectée.
- Participe. Quelquefois de bœuf.
- Sont sur le retour.

Miroiterie  
Loubet Bardy & Pivot

LB&P

6 route de Lodève CELLENEUVE

04 67 45 48 49