



Le journal de celleneuve

Comité de quartier de Celleneuve

PRINTEMPS 2001 N°15

Qui sommes-nous, d'où venons-nous, que faisons-nous ?

Petit essai d'analyse sociologique à partir des résultats du recensement de 1999

Cette petite étude porte sur les Iris (découpage INSEE) « Celleneuve », « Les Tonnelles ».

Combien sommes-nous ?

5 332 habitants, soit 2,3 % de la population montpelliéraine.

Une population plus âgée que la moyenne montpelliéraine, les moins de 25 ans représentent 12% des celleneuvois pour 21% en ville, les plus de 60 ans 22% pour 19%.

Pas de centenaire en 99 (il y en avait 39 à Montpellier) mais 9 personnes avaient 95 ans ou plus.

Plus de femmes que d'hommes (55 %) : ce n'est pas très original, surtout chez les + de 60 ans (61 %)...

Faible proportion d'étrangers (7 %) : 11 % à Montpellier.

Les enfants de 0 à 15 ans et la formation :

165 enfants ont moins de 2 ans, 189 enfants sont à l'âge de la maternelle, les petits bouts sont proportionnellement plus nombreux qu'en ville.

Par contre les enfants d'âge du primaire (236) et du collège (223) sont proportionnellement moins nombreux qu'en ville.

La proportion d'étudiants habitant sur le quartier est faible.

Pour ceux qui ont terminé leurs études, le niveau de formation est le suivant :

Aucun diplôme	13%	Ville :	17%
CEP	13%		9%
Brevet	11%		9%
CAP BEP	18%		17%
Bac BP	14%		14%
Bac + 2	14%		12%
> Bac + 2	17%		20%

Pas d'écart significatif pour notre quartier et comme Montpellier a été qualifiée de surdouée, nous voilà rassurés ...

Quelles sont nos activités, quel est notre statut professionnel ?

Sur 2 030 actifs ayant un emploi : 92% sont salariés (89 % sur la ville) 8 % non salariés (11 % sur la ville)

Sous quel statut ou catégorie travaillent les salariés :

Employés de commerce, de bureau ; Catégories Cet D de la fonction publique 21 %

Techniciens médicaux, cadres B 13 %

Fonction publique, cadres A 9 %

Agents de service, aides - soignants, employées de maison 9 %

Ouvriers qualifiés, très qualifiés 8 %

Ingénieurs, Cadres 7 %

Techniciens, dessinateurs, VRP 6,5 %

Les autres catégories ne sont pas significatives (- de 100 personnes) ; Celleneuve a les mêmes caractéristiques que la population montpelliéraine.

Pour nous contacter

Une boîte aux lettres
et un téléphone 04 67 75 10 34
à la Maison pour tous Marie Curie



Les non salariés :

Un peu plus de travailleurs indépendants (57%) et moins d'employeurs (39%).

Comment sont répartis les demandeurs d'emploi ?

Ils étaient 547 dont 309 depuis plus d'un an, 62 de moins de 25 ans, 435 de 25 à 49 ans et 50 de 50 ans et plus.

Autant de femmes que d'hommes.

D'où venons-nous ? Où étions-nous en 1990 (dernier recensement) ?

31 % seulement occupent le même logement qu'en 90 : le renouvellement est plus important que sur la ville (69 % Celleneuve, 66 % sur la ville).

Où habitons-nous en 90

Ailleurs à Montpellier	29 %
Dans l'Hérault	11 %
Dans la région	4 %
Hors région	20 %
Dans les DOM-TOM	1 %
A l'étranger	4 %

Que faisons-nous ?

Sur 4 577 personnes de + de 15 ans :

2 580 actifs, soit 56 % (48 % à Montpellier)

1 997 inactifs, soit 44 % (52 à Montpellier)

Parmi les actifs : les chômeurs représentent 15 % (22 % en ville) : un niveau de chômage nettement moins élevé qu'ailleurs.

Chez les inactifs :

Etudiants : 29 % (46 % en ville)

Retraités : 48 % (34 % en ville)

Ces chiffres parlent d'eux-mêmes : nous sommes beaucoup plus nombreux à bénéficier de la retraite qu'à faire des études...

J.T.R



Pour une vie normale dans le quartier, faut-il mettre à exécution le parking souterrain à l'esplanade dont Monsieur le Député Maire aime à rappeler le projet qui permettrait le stationnement de 400 voitures?

Avec le secteur d'activité de notre comité de quartier « Montpellier au quotidien », nous sommes à l'origine de la réfection du réseau des eaux pluviales dans la partie basse du quartier. Donc plus d'inondations dont étaient victimes les riverains.

Avec la participation active de la population des problèmes d'hygiène ont été résolus à la Zac de La Fontaine.

ANNEE 2001

Au cours d'une réunion avec le secteur municipal concerné, l'information nous a été donnée sur l'inscription au budget de cette année de travaux importants pour notre quartier :

Rue du Dr La Chapelle : désencaissement de cette voie pour permettre la création d'un véritable trottoir à la place de la « bordure » posée en 2000. Une concertation préalable est prévue avec toutes les parties intéressées.

Rue de la Condamine : réalisation de trottoir et ralentisseurs pour la sécurité des piétons.

Rue de la piscine : trottoirs à la place des plots existants
ZAC de la Fontaine : fermeture des locaux inoccupés appartenant à l'ACM

Rue du bassin : aménagement pour permettre le libre accès des camions de la SMN qui sont chargés de vider les containers

D'autres travaux moins lourds, concernant l'éclairage, la réfection de rues et trottoirs, la signalisation routière, l'enlèvement de voitures à l'état d'épaves sont prévus.

Toutes vos demandes peuvent nous être transmises. Déposez-les à La Maison pour Tous Marie Curie en précisant « Montpellier au quotidien. »

Les quartiers contribuent à faire une belle ville et inversement. Mais à certaines conditions, par exemple :
Bien répartir les budgets et les attribuer en fonction des besoins des populations

Apporter attention à toutes demandes

Fixer les dates d'exécution en cas d'acceptation

Eviter de « repêcher » ! Ça ne tient pas longtemps. Pratique onéreuse : le curetage et la fixation des dalles de la rue de la croix ont nécessité plusieurs interventions de 1996 à 2000 !

Privilégier les réunions concernant les travaux lourds avec les élus, les services techniques, les comités de quartier et les riverains.

CELLENEUVE

Notre quartier poursuit son extension

Cet état de fait se justifie par la construction de plusieurs tranches de logements à la Zac de La fontaine

Les logements publics et privés en construction sur le terrain du centre de réinsertion Professionnelle (CRAM) avenue de Lodève, auxquels il convient d'ajouter le transfert de la Caisse d'Allocations Familiales vont modifier l'aspect de ce secteur.

Il s'agit de réfléchir à la création de nouvelles structures d'équipements adaptés et d'accueils pour toutes les couches de la population : adultes, adolescents, enfants en bas âge.

Le stationnement est à résoudre. Sur ce plan nous sommes déjà en difficulté.

ANIMATIONS

CARNAVAL : Samedi 21 avril 2001
PUCES DE PRINTEMPS : mardi 8 mai 2001
PUCES D'AUTOMNE : dimanche 11 novembre 2001
REPAS DE QUARTIER : vendredi 15 juin 2001
FEUX DE LA SAINT JEAN : samedi 23 juin 2001
VIN PRIMEUR : début novembre 2001
LOTO : décembre 2001

CAISSE LOCALE MONTPELLIER-CELLENEUVE



GROUPAMA SUD

ASSURANCES

Parce que vous voulez être informés aussi bien qu'entendus,
Parce que vous voulez des produits d'assurance, d'épargne et une complémentaire maladie-chirurgie adaptés à votre vie et à vos besoins
Parce que vous voulez pouvoir compter sur un réseau de proximité
Vous allez choisir **GROUPAMA première mutuelle d'assurance**

Pour plus de renseignements ou si vous souhaitez un rendez-vous à domicile contactez votre conseiller

Mr YVES RENIER
31 rue Adam de Crapone
34261 Montpellier Cedex
Tel 04 67 34 82 48

Projets et Réalisations

Annonces faites par Mr le Maire
lors de la réunion du 28 février 2001

TRAMWAY

Alors que le passage de la 3^e ligne par Celleneuve avait été plusieurs fois annoncé, il serait maintenant question que cette ligne passe par La Mosson-Alco le Petit Bard et non par Celleneuve. Par contre la ligne 1 serait prolongée de La Paillade à Celleneuve.

Devant un tel changement le Comité de Quartier demande une réunion des habitants de Celleneuve comme cela a été fait dans d'autres quartiers. G.Frêche propose d'en faire une en avril (2001 ?).

DOMAINE BONNIER DE LA MOSSON

Le domaine appartient maintenant entièrement à la mairie. Son aménagement complet sera effectué sur une période de 6 à 12 ans pour une somme de 150 à 200 millions de francs afin d'en faire le poumon vert à l'ouest de Montpellier. Sont prévus à la fois la reconstitution de certains aménagements du 18^e siècle (bassin intérieur du château...) et l'installation d'autres lieux d'activités propres à notre siècle (parcours sportif, centre équestre...)

Pour les habitants du quartier une passerelle sera construite au dessus de l'avenue de la Liberté, permettant de relier le square E.André au parc Bonnier de La Mosson.

VOIRIE

Le dénivelé du carrefour de l'avenue de la liberté et de la rue des Grèzes sera prévu au budget 2002. Le cas de l'avenue des moulins sera étudié. L'éclairage du quai Louis Le Vau sera revu. Une fontaine sera construite sur la place Mansart.

AUTRES TRAVAUX

Pour les écoles, l'aménagement de l'école maternelle Pape Cyprien sera poursuivi et la clôture de l'école élémentaire Léo Malet sera renouvelée.

L'utilisation du terrain de foot du collège Saint Roch par les jeunes du quartier est à l'étude.

Un « club house » sera construit sur l'esplanade pour les boulistes.

Des aménagements seront faits pour les logements sociaux du quartier (520 pour le 10^e canton).

L'aménagement du parc 2000, entre Celleneuve et La Paillade sera terminé en 2003. Enfin, ultérieurement, pourquoi pas une OPAH sur Celleneuve, un parking souterrain sous l'esplanade et l'achat du château de la piscine.

M.A.R.

POLICE DE PROXIMITÉ

Jusqu'à présent l'organisation de la police était très centralisée.

Devant l'augmentation rapide du nombre de délits (multiplié par 7 en 40 ans), les services de police ont du s'adapter en donnant plus de responsabilités aux commissariats de quartier.

Montpellier a été divisé en 6 secteurs, chacun doté d'un commissariat. Celleneuve dépend du secteur Ouest dont le siège est situé N°567 le Grand Mail à La Paillade (Tel 04 67 40 71 90).

Ce secteur est lui-même divisé en 3 sous-secteurs et 12 « quartiers ». Celleneuve est formé de 2 de ces « quartiers » Celleneuve Nord et Celleneuve Sud (Tel 04 67 40 72 07).

Chaque quartier comprend une équipe avec un responsable.

Ces équipes ont missions à la fois de préventions et de sanctions; elles circulent sur le terrain, cherchent à être à l'écoute de la population et pour cela sont en lien avec tous les acteurs de terrain.

Ce dispositif est fait pour raccourcir le circuit de communication et en améliorer l'efficacité, mais ne pourra fonctionner vraiment qu'avec la participation de tous. Il ne faut pas hésiter à signaler tout ce qui vous paraît anormal.

M.A.R.

INFORMATIONS FLASH

« La Cascade »

Construction de 24 logements par ACM

Les travaux de construction de cet ensemble immobilier, est situé derrière le Comptoir des eaux et au bout de l'allée Simon Vouët.

Le gros œuvre est terminé, couverture comprise. Pour la rentrée de septembre 2001 la livraison des logements aux locataires semble tout à fait réaliste.

« Les Terrasses des Pins I et II »

Construction de 32 logements collectifs et 4 individuels par la Société Héraultaise d'Economie Mixte de Construction.

Le chantier avance à grands pas.

Lotissement « Le Prado » sur l'ancien terrain de la CRAM

Construction en cours par L'ACM (ex OPAC) de la résidence « le Gréco »

14 logements en PLA donnant sur l'allée de Paris. Les travaux d'aménagement du lotissement par ACM, voiries, éclairage public etc., devraient démarrer vers la fin du 3^e trimestre voire au 4^e trimestre 2001.

Les bureaux de la Poste, rue Zamenhoff, entre Norma et Malin Plaisir.

Fini les longues files d'attente devant le guichet depuis qu'un nouveau bureau de poste a été ouvert dans le quartier du Petit Bard- Pergola. Le parking se trouve également plus accessible.





**Agence de
CELLENEUVE**
**Résidence
les Bénédicins**
Route de Lodève
34080 Montpellier
Tel 04 67 10 45 60

CAISSE D'ÉPARGNE
LANGUEDOC-ROUSSILLON



« L'ancienne plaque de rue était plus explicite que l'actuelle »

Rue Marcellin Albert

Celleneuve, ex hameau viticole, rappelle le nom de celui qui a été « promoteur du mouvement viticole de 1907 » : Marcellin Albert, né à Argeliers, à une vingtaine de kilomètres au nord de Narbonne. Orphelin de père à 5 ans, dès 16 ans il doit travailler la petite vigne familiale pour aider sa mère. En 1870, bien que dispensé, il s'engage dans l'armée et est envoyé en Algérie. A son retour, il se marie et ouvre un petit café à Argeliers.

Sa passion, c'est le théâtre ; il aime les belles tirades et, avec des amis, monte des spectacles au théâtre municipal d'Argeliers. On l'appelle « lou cigal ». Avec sa voix bien timbrée, ses gestes, sa force de conviction, il s'engage, en 1900, dans la défense de la vigne et du vin.

A 56 ans, il est devenu le héros, très populaire, de cette révolte des vigneron qui trouve son origine dans l'effondrement, sans précédent, des cours du vin sur plusieurs années : 20 F l'Hectolitre de vin en 1900 mais 6 F en 1903, en 1905, en 1906, 7 F en 1907.

La crise de mévente a entraîné la misère et la révolte tandis que le vin se jetait dans le ruisseau, servait à éteindre les incendies et que les bars faisaient payer les consommations à la durée.

Question 1 : Comment cette crise est-elle arrivée ?

A l'aube du 20^e siècle, on a, selon les années, environ 55 M d'hl produits par la métropole, auxquels s'ajoutent 16 M d'hl produits en Afrique du Nord, quand la demande est autour de 60 M !

Or au 19^e siècle le Languedoc est devenu une région de monoculture viticole, l'enrichissement a été très rapide, « c'était l'âge d'or ». A ce moment-là on craignait le gel, la grêle, la pourriture, les parasites (mildiou en 1851 et surtout phylloxera vers 1870). La lutte contre le phylloxera et la replantation ont favorisé la grande propriété, qui se lance dans la course aux rendements. La monoculture s'est renforcée après 1890.

En parallèle, le négoce du vin a évolué : développement des importations en provenance de Grèce ou d'Espagne et surtout d'Algérie où a commencé, à partir de 1880, la colonisation viticole, dans de grands domaines produisant du vin bon marché à fort degré d'alcool (14°). La pratique du « coupage » des vins s'est développée. Il suffisait que le midi produise un vin de peu de valeur, à 8°, d'où le développement d'un vignoble de masse.

Question 2 : la surproduction, l'effondrement des cours, la mévente du vin : qui cela touche-t-il ?

Une large partie de la population du Languedoc, dépend du

marché du vin.

Les grands propriétaires, même avec des capitaux et des équipements de vinification et de stockage, ont une baisse de la rentabilité des domaines (souvent confiés à des régisseurs). Cela conduit à des baisses de salaires pour les ouvriers agricoles encore très nombreux (une cinquantaine de permanents sur un grand mas) et aussi pour les journaliers. Il y a des grèves en 1905. La situation est dramatique aussi pour les petits propriétaires exploitants qui travaillent eux-mêmes avec leur famille et un ou deux ouvriers. Ils ne peuvent pas stocker, résister aux négociants. En 1901, à Maraussan, ils fondent la première cave coopérative.

C'est toute l'économie régionale des villages comme des villes qui est touchée. La crise se répercute sur les fabricants de barriques, de matériel agricole, sur les ouvriers des chais, sur les transporteurs, etc.

Question 3 : Comment Marcellin Albert perçoit-il la situation des viticulteurs, quelles sont ses idées ?

Dès 1900, il s'engage pour défendre la liberté de distiller les vins difficiles à vendre.

En effet, la modification du régime des « bouilleurs de cru » interdit la distillation du vin qu'on ne peut ni vendre ni conserver !

En 1903, lors d'une réunion publique à Argeliers, il entraîne l'unanimité des vigneron sur la demande de la liberté de distiller et aussi sur la défense du vin naturel, contre toutes les formes de falsifications du vin.

Depuis des années, une série de mesures législatives ont joué contre les producteurs de vin naturel de raisin frais :

- la détaxe du sucre de betterave et l'autorisation du sucrage permettent la « chaptalisation » et la fabrication de « vins de sucre » ;

- l'autorisation de vente de vins artificiels (en 1889) fabriqués avec des moûts ou des raisins secs importés, des colorants, de l'acide sulfurique ou de l'acide citrique.

C'est à partir de 1900-1903 qu'il a mis son talent d'agitateur au service de ces revendications. Il devient le « précheur des platanes ». Abandonnant son café, il se rend, les jours de marché, dans les localités voisines, monte sur une table ou sur un arbre pour s'adresser à ses « frères », de Ginestas, de Bize, etc... à ceux qui sont, de plus en plus, dans la misère. Il a encore le loisir de composer une revue théâtrale « Le songe d'une nuit d'ivresse » où une chanson « La vigneronne » traduit ses inquiétudes :

« sans nulle merci, guerre aux fraudeurs
et guerre à mort aux exploitateurs ».

Question 4 : Quels ont été ses moyens d'actions pendant cette crise et en particulier en 1907 ?

Dès 1903, se forme à Argeliers un « comité de surveillance » pour repérer les fraudeurs, les achats de sucre. D'autres comités se forment à Sallèles d'Aude, Coursan ...

Voyant les grèves des ouvriers agricoles en 1903 et 1905, il reprend l'idée de grève. Il en propose deux, pour faire pression sur le Gouvernement : grève de l'impôt et démission des élus locaux, dans une pétition qui recueille 400 signatures. On peut y lire « vive le vin naturel ! A bas les empoisonneurs ».

Tout s'emballa en 1907, quand le gouvernement envoya dans le Midi une commission d'enquête parlementaire. Le 11 mars 1907, partis d'Argeliers, clairon en tête, ils sont 87 à entrer à Narbonne avec une pancarte « mort aux fraudeurs », porter cette pétition à la commission. Le maire socialiste de Narbonne, Ernest Ferroul, dit « Voilà les fous d'Argeliers conduits par l'imbécile d'Albert. ». Erreur ! Entre mars et juin 1907, il devient « l'apôtre de la viticulture », « le rédempteur », organisant de ville en ville des meetings de plus en plus suivis.

Le 24 mars : 1^{er} meeting à Sallèles d'Aude. 300 vignerons viennent écouter Marcellin Albert.

Le 21 avril : 10 à 15 000 personnes à Capestang. Ce jour-là, on vend le 1^{er} numéro d'un journal fondé par le Comité d'Argeliers : Le TOCSIN, « organe de la lutte viticole ». On peut lire, dans l'éditorial : « Nous sommes ceux qui crèvent de faim ! ... Nous sommes ceux qui ne veulent pas crever de faim. »

Le 5 mai, il y a 80 à 100 000 manifestants à Narbonne, accueillis par Ferroul. Le 12 mai, ils sont 160 000 à Béziers, 172 000 à Perpignan le 19 mai, 250 000 à Carcassonne le 26 mai et 300 000 à Nîmes le 2 juin.

Le 9 juin : 600 à 800 000 à Montpellier, alors ville de 77 000 habitants. Les manifestants sont venus de partout, avec leurs pancartes. Celle de Celleneuve dit « Les malheureux pardonnent au sort, pas à l'injustice ».

Pendant ces journées de meeting, Marcellin Albert est au sommet de sa popularité. Il signe les autographes, pose pour les photographes, répond aux journalistes : « Quel mal verriez-vous à ce que nous possédions une sorte de parlement régional, capable de nous représenter et de nous défendre auprès du pouvoir central ? » On l'accuse de séparatisme.

Question 5 : Comment se sont terminés « les 100 jours de gloire de l' empereur des gueux » ?

En fait, il est dépassé par le mouvement. Il y a eu des violences, en mai à Béziers (où les soldats du 17^e régiment ont refusé de réprimer les manifestants), et en juin à Montpellier. Il y a eu des violences, des victimes et des arrestations.

Le gouvernement s'inquiète, la grève de l'impôt progresse. Le 14 juin, 445 Municipalités ont démissionné.

Le 15 juin, le mouvement viticole se structure en fédérations départementales et en une confédération générale.

Pour rétablir la paix dans le Midi et chercher avec le gouvernement les bases d'une entente possible, sur les conseils de ses amis, Marcellin Albert est allé à Paris le 21 juin. Le 23 il a rencontré au Ministère de l'intérieur Clémenceau avec lequel il s'est entretenu. Le 24 il est de retour à Argeliers et le 26 il se constitue prisonnier à Montpellier.



CA

M I D I

Agence de
Montpellier
Celleneuve

4 Place Renaudel
34080 Montpellier
Tel 04 67 10 20 36

Léo Malet



Né en 1909, à Montpellier, une plaque est posée sur sa maison natale dans la rue du bassin à Celleneuve. Autodidacte. Il débuta en tant que chansonnier à Montmartre, au cabaret de la Vache Enragée. Il fut ensuite, et tour à tour, employé de bureau, manoeuvre, vagabond, journaliste occasionnel (collaboration à *L'Insurgé*, au *Journal de l'Homme aux Sandales*, à la *Revue Anarchiste*, etc.), gérant de magasin de modes, figurant de cinéma, crieur de journaux,

emballeur (chez Hachette), etc.

Poète, il a appartenu au Groupe Surréaliste de 1930 à 1949. En 1942, il fit, dans le roman policier, en publiant *120, rue de la Gare*, une «irruption fracassante, apportant un ton nouveau dans ce genre littéraire». Il fut, en 1948, le premier lauréat du Grand Prix de Littérature policière. En 1958, le Grand Prix de l'Humour noir couronna sa série des Nouveaux mystères de Paris, série dans laquelle il met en scène les secrets de la ville en même temps que les secrets des personnages.

Il est entre autre le père du célèbre détective Nestor Burma, interprété par Guy Marchand dans la série télévisée et mis en image par Jacques Tard dans plusieurs BD. !

L'école élémentaire de Celleneuve porte son nom depuis 1996, année de la mort de l'écrivain.



La Sécurité

Une réunion concernant les problèmes de sécurité à Celleneuve, a eu lieu à la MAISON POUR TOUS MARIE CURIE le Vendredi 4 mai 2001.

Assistaient à cette réunion Mme PETARD, Conseillère Générale de notre canton ;

M. BOUILLE, Conseiller Général, Maire Adjoint, Délégué à la Sécurité ;

M. VIGNAL, Conseiller Municipal ;

Mme LOMBARDINI, chargée de Mission auprès de Monsieur FRECHE, Député Maire ;

Le Commandant ESCARGUEL, Responsable du Commissariat de Police de notre secteur à la Paillade

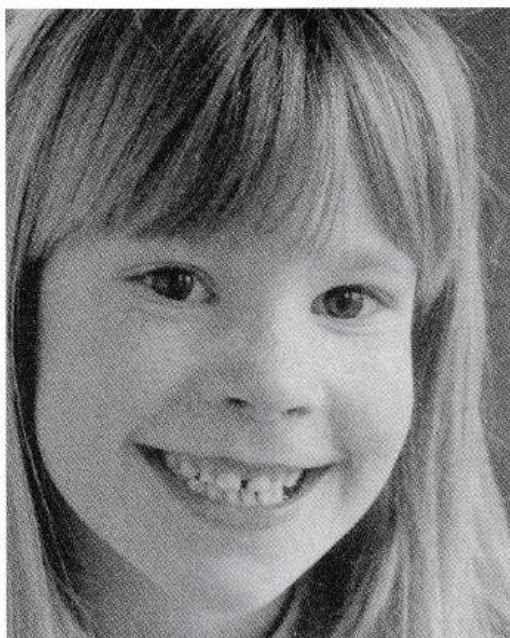
Tous les problèmes de sécurité ont été évoqués et les autorités se sont engagées à prendre les mesures nécessaires. Une réunion doit avoir lieu dans un mois pour faire le point (la date sera communiquée).

Le Commandant ESCARGUEL nous a indiqué, qu'en cas d'incident sur les biens et les personnes, il fallait IMPÉRATIVEMENT et JUSQU'À 23 Heures, appeler le Commissariat de la Paillade aux numéros suivants

Commandant ESCARGUEL,	04 67 40 72 00
Capitaine de Police PAPAY	04 67 40 72 02
Brigadier Major MARTI	04 67 40 72 03
Brigadier Chef COULOMB	04 67 40 72 04
Brigadier Chef LEWANDOWSKI	04 67 40 72 07

A PARTIR DE 23 heures il faut appeler le Commissariat Central de Montpellier en COMPOSANT LE 17

En cas de non intervention, surtout notez la date et l'heure de la demande



Cet été, Invitez un enfant à jouer avec les vôtres

Si vous êtes prêts à partager votre maison ou votre lieu de vacances avec un enfant de 6 à 10 ans, pendant deux semaines, le Secours Populaire Français est là pour organiser cet accueil. Invitez un enfant à jouer avec les vôtres et contactez soit :

le COMITE MONTPELLIER
22 Bd. Vieussens, 34000 MONTPELLIER
soit le Secreux Vacances du Secours Populaire Français
B.P. 6015 - 34030 MONTPELLIER Cedex 1 tel : 04 67 10 05 15 ou 04 67 10 05 20.

Avec nos remerciements anticipés et nos meilleures salutations,
la Commission

INFOS SOCIALES

SMIC mensuel (Salaire minimum de croissance) pour 169 heures de travail. (au 01/07/2000)

- 7101.38 F brut
- 5609.39 F net

RMI (Revenu Minimum d'Insertion) : au 01/01/2001

- 2608.50 F pour 1 personne
- 3912.75 F pour 2 personnes
- 4695.30 F pour 3 personnes
- 1043.40 F par personne supplémentaire.

CSG (Contribution sociale généralisée) : 6.2% dont 2.4% imposable et 3.8% non imposable.

Minimum vieillesse : 3654.50 F pour une personne seule soit 43854 francs par an.

Allocation adulte handicapé : 3654.50 F

Hospitalisation Forfait Journalier : 70F depuis le 01/01/1996

ASS (Allocation Spécifique de Solidarité) : 2613 F

BIBLIOTHEQUE «SIMONE DE BEAUVOIR »

La bibliothèque Simone de Beauvoir a été créée à Celleneuve en avril 1988, à l'initiative de la municipalité de Montpellier. Elle s'adresse aux enfants et aux adolescents qui peuvent y consulter dictionnaires ou encyclopédies, y emprunter des romans, des BD, des documentaires, des ouvrages sur Montpellier et la région ainsi que des revues.

Le même genre de livres est proposé aux adultes.

Le prêt est de 4 livres et 2 revues pour une durée de 3 semaines.

Les enfants sont inscrits gratuitement jusqu'à l'âge de 16 ans. Le tarif « jeune » (16 à 25 ans) est de 40 F (même tarif pour les personnes bénéficiant des minimum sociaux). Pour les adultes, l'abonnement annuel est fixé à 80 F. Se munir d'une pièce d'identité, d'un justificatif de domicile et d'une photo d'identité.

Les classes des écoles du quartier sont accueillies à tour de rôle. Suivant l'âge des élèves, il est proposé soit des lectures (heures du conte) soit des animations autour d'un thème ou d'un évènement donné.

La bibliothèque est informatisée et fonctionne en réseau avec les autres bibliothèques de Montpellier, notamment la médiathèque Jean Jacques Rousseau de La Paillade. Un micro-ordinateur permet de consulter les catalogues en ligne dans toutes les structures. Une aide à la recherche documentaire est prévue à la demande.

Rappelons l'adresse de la bibliothèque :

Bibliothèque Simone de Beauvoir
39 rue François d'Orsay
34080 Montpellier
Tel 04 067 45 59 12

Heures d'ouverture :

MATINS : Mercredi (10h à 12h30)

Samedi (9h à 12h)

APRES MIDI: Mardi (14h à 18h30)

Mercredi et Vendredi (14h à 18h)

Ecoles sur rendez-vous

Bienvenue à tous !

NAISSANCE DE LA NACELLE THEATRE

Cet article pour vous informer que l'association « La Nacelle Théâtre » vient de voir le jour à Celleneuve, dans le quartier de La Fontaine.

L'objet de cette association est de développer et de promouvoir la culture théâtrale et de créer des spectacles, soit avec des amateurs, au sein d'ateliers théâtre, soit avec des professionnels dans le cadre de créations théâtrales plus largement diffusées.

J'ai derrière moi une assez longue expérience de comédienne, animatrice, metteur en scène, travail que je pratique ici à Montpellier depuis plus de 10 ans. J'ai pu constater à quel point la participation aux ateliers théâtre est épanouissante pour les jeunes et les moins jeunes. Elle développe le sens du contact, de l'écoute et de l'échange ainsi que la responsabilité individuelle au sein d'une équipe.

Et voilà aujourd'hui un nouveau départ avec une équipe prête à s'investir. La jeune Nacelle Théâtre n'a ni moyens, ni locaux, uniquement des fortes volontés et une expérience tirée du travail récent avec d'autres compagnies, des maisons pour tous, des écoles, des groupes amateurs.

Si le projet de « faire du théâtre » comme on dit vous attire, n'hésitez pas, venez nous rejoindre. Nous cherchons actuellement un local dans le quartier. Les arcades de la place Mansart, une fois closes, pourraient nous offrir un petit lieu pour accueillir des ateliers par exemple ; ce serait une façon utile de les vitaliser et d'occuper les loisirs des jeunes du quartier peut-être.

Ou bien en attendant ces hypothétiques travaux, une grande remise ou un grand garage ferait l'affaire ; mais y en a t il à Celleneuve ?

Bref La Nacelle se cherche à l'heure actuelle un berceau, mais néanmoins a déjà fait ses premiers pas en animant des ateliers dans les environs à saint Gely du Fesc .

Et elle attend la possibilité d'agir dans le quartier bien sûr...

Nous vous donnerons les prochaines informations dès que possible.

A bientôt.

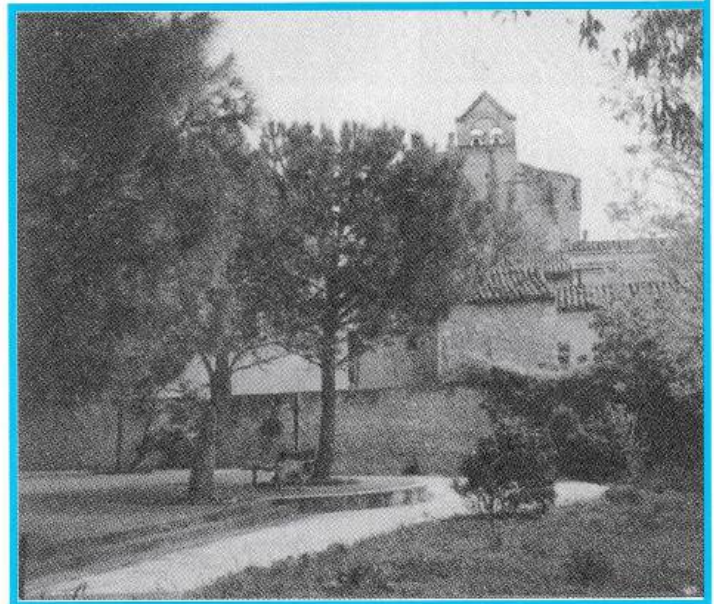
Nicole FOURNIERE
La Nacelle théâtre :
04 67 45 03 68

Mais qui était PAPE CARPENTIER?

Madame Marie Pape Carpentier, pédagogue française (La Flèche, 1815 - Villiers-le-Bel, 1878), organisa et dirigea les premières écoles maternelles de France. Dès le début du XIXème siècle, des "écoles à tricoter", puis des "salles d'asile" accueillèrent les enfants des familles pauvres des deux sexes âgés de 2 à 6 ans ou 7 ans pendant que leurs parents travaillaient. A partir de 1860, les écoles maternelles sont reconnues en tant que maisons d'accueil à caractère social et charitable ; elles prennent très vite, sous l'inspiration d'une de leurs premières inspectrices générales, Mme Pape-Carpentier, une orientation résolument éducative. Elle créa également l'École normale maternelle de Paris (1848) et publia d'importants ouvrages sur la pédagogie par le jeu et l'expérimentation concrète de l'espace et des objets. Une des premières sensibles aux perspectives ouvertes par « la leçon de choses » elle déplace l'accent mis jusque là sur l'explicitation des usages des choses, vers une approche plus sensorielle (toucher, goûter, sentir, voir, écouter l'objet ou le phénomène que l'on veut connaître) qui convient mieux à de jeunes enfants encore bien éloignés de l'âge de raison. Enfin, la leçon de choses est toujours, en même temps, une leçon de mots. Elle permet de corriger le langage jusqu'à ce qu'il désigne, sans risque d'erreur, la chose même, son exacte réalité, et ses principales qualités. On en voit l'intérêt à l'école maternelle.

C'est donc en son honneur que de nombreuses écoles maternelles portent son nom, comme ici à Celleneuve.

R.NAUD





	A	B	C	D	E	F	G	H	I	J	K	L
1												
2												
3												
4												
5												
6												
7												
8												
9												
10												
11												
12												

Horizontalement

- 1-A Celleneuve, bloc immobilier à l'accent chantant
- 2-Léger-Donne du mouvement
- 3-Cogne-Prononcées dans les manifs
- 4-Mise à contribution les 11 et 18 mars -Empressements
- 5-C'est l'Europe-Maréchal avant d'être président à vie -Vallée d'eau
- 6-Sorties-Prononcé par un enfant râleur
- 7-Produire du son
- 8-Volatile aux multiples couleurs-Il n'est pas bon de les avoir dans les reins
- 9-Il faut vite leur faire du bouche à bouches-Parfois pronom
- 10-Briller de toutes parts-utile
- 11-Au bout du rouleau-Avance en liquide
- 12-Enlevé, à l'oreille-Semblable

Verticalement

- A-A Celleneuve, immeuble à l'accent religieux-Basque sur la Bidassoa
- B-Elles nous sont comptées-trou de balle
- C-Fierté des Nimois-Manquer
- D-Conjonction-muse astronomique
- E-Possessif-support-pronom
- F-Très prisé par le coureur de fonds
- G-N'est pas aussi facile que la critique-Bouffe de Temps en Temps
- H-Pratiquée par « Celleneuve marche »-On peut y aller !
- I-Nom d'un cochon cobaye-Est-elle aussi têtue que son mâle ?
- J-Monsieur comprimé-En matière de-Posséda
- K-Quelle toile !-Langue écossaise
- L-Coup de maître-Personnage anonyme

Solution de la grille N° 14

	A	B	C	D	E	F	G	H	I	J	K
1	L	A	B	O	R	A	T	O	I	R	E
2	E	M	I	S	E		O	C	E	A	N
3	O	O		R	A	N	C	H		T	
4	M	U	L	E		U	S	A		P	R
5	A	R	O	M	E		U	S	N	E	E
6	L		G	U	E	R	R	I	E	R	E
7	E	P	I	S		G	E	O	L	E	
8	T	E	S		S			N	S		P
9		A	T	T	E	N	D		O	B	I
10	G	U	E	U	L	E		A	N	I	S

Découvrez l'actualité de Celleneuve sur le Web

WWW.chez.com/celleneuve



Photos du carnaval avec l'aimable autorisation de Mr et Mme Max Jugo